

TOOTH

Gems



strassdentaires.com

Souriez ! Billez ! Eblouissez !

TRAINING MANUAL

PROFESSIONAL USE ONLY

Welcome

TEETH GEMS



ENVISAGEZ-VOUS DE DEVENIR TECHNICIEN EN PROTHÈSES DENTAIRES ?

Que l'on soit dans le monde des affaires, du spectacle ou de la vente, un sourire éblouissant peut s'avérer essentiel pour faire bonne impression. Un sourire fantastique est un accessoire que l'on porte toujours sur soi et les clients sont prêts à payer le prix fort pour l'avoir !

Vous voulez être votre propre patron ?

REJOIGNEZ LA PROFESSION LA PLUS IMPORTANTE ET EN PLEINE EXPANSION EN TANT QUE TECHNICIEN EN PIERRES PRÉCIEUSES POUR LES DENTS.

AUCUNE CERTIFICATION N'EST REQUISE !

AUCUNE CERTIFICATION N'EST REQUISE POUR DEVENIR TECHNICIEN EN PIERRES PRÉCIEUSES AUX ÉTATS-UNIS, ET EUROPE CONTRAIREMENT À CE QUE L'ON CROIT GÉNÉRALEMENT !

Aucune exigence en matière de soins dentaires ou de santé

Aucune exigence de la ville ou de l'État

Aucune certification n'est requise !

Aucune expérience n'est requise !

Devenir prothésiste dentaire ne nécessite aucune expérience ! Êtes-vous prêt à faire des vagues dans le monde florissant de l'art des pierres précieuses dentaires ?

Nous sommes fiers de vous présenter notre tout premier manuel sur les pierres précieuses dentaires, qui vous enseignera toutes les compétences nécessaires pour perfectionner vos applications de pierres précieuses dentaires ! Ce livre électronique vous permettra d'être confiant et de voir des clients dès le lendemain !

TOOTH GEMS INTRODUCTION

TABLE DES MATIÈRES CONTENU



- BIJOUX POUR VOS DENTS
HISTOIRE
- QU'EST-CE QU'UN BIJOU DENTAIRE ?
- TYPES DE BIJOUX DENTAIRES
- SANTÉ ET SÉCURITÉ
- LIGNES DIRECTRICES
COVID-19
- ANATOMIE ET PHYSIOLOGIE
DES DENTS
- GLOSSAIRE DES DENTS
- ÉTAT DES DENTS
- TERMINOLOGIE DENTAIRE
- ADHÉSIFS DENTAIRES
ORTHODONTIE
- ACIDES DE DÉCHIMATION
- STOCKAGE DES PRODUITS
- COMPLICATIONS ET RISQUES
- CONSULTATION ET DOSSIERS
ÉVALUATIONS
CONSULTATIONS
QUESTIONS DES CLIENTS
LES BÉNÉFICES
- FORMULAIRES DE CONSENTEMENT
- ACCUEIL ET CONSENTEMENT
- MISE EN PLACE DU TRAITEMENT
- APPLICATION DE LA PIERRE
PRÉCIEUSE POUR LES DENTS
- INSTRUCTIONS ET ÉTAPES
- CONSEILS AU CLIENT
- PRÉPARATION
- APRÈS TRAITEMENT
- DÉCLARATION DE RESPONSABILITÉ



TOOTH GEMS

JEWELRY FOR YOUR TEETH

INTRODUCTION

LES PIERRES PRÉCIEUSES POUR LES DENTS SONT SEMI-PERMANENTES ET NON ABRASIVES, DE SORTE QU'IL N'Y A PAS DE PERÇAGE NI DE DOMMAGES PERMANENTS. TOUT CE QUE NOUS UTILISONS EST DE L'OR 18-24 CARATS DE QUALITÉ DENTAIRE, SANS PLOMB, ET DU CRISTAL SWAROVSKI ADVANCED CERTIFIÉ À 100 %.

LES BRELOQUES EN OR, LA ZIRCONCUBIQUE ET LES PIERRES PRÉCIEUSES EN CRISTAL SONT APPLIQUÉES SUR VOTRE DENT À L'AIDE D'UNE COLLE DENTAIRE SÛRE ET D'UN PROCESSUS DE PHOTOPOLYMÉRISATION. LES GEMMES DURENT DE QUELQUES MOIS À UN AN, EN FONCTION DES SOINS ET DU MODE DE VIE.

BIJOUX DENTAIRES : MODE ET DENTISTERIE VONT DE PAIR

La mode est un monde en perpétuelle évolution, et les règles de cette dynamique peuvent également s'appliquer à la dentisterie. Cependant, il y a quelques décennies, la dentisterie n'était associée qu'à la douleur, à la peur et à l'inconfort. Mais les temps ont progressivement changé. La dentisterie et les traitements dentaires sont devenus l'un des aspects nécessaires d'une vie saine et, par conséquent, les aspects de la mode y sont également incorporés. Comme nous le savons, l'esthétique est l'argument de vente le plus important et le plus courant de la dentisterie, mais d'autres aspects de la dentisterie ont également été développés et peuvent être qualifiés de mode hors du commun. Il s'agit des bijoux dentaires, des bagues dentaires, des grilles dentaires, etc.

Auparavant, les bijoux dentaires étaient utilisés dans le cadre de rituels et de traditions religieuses, mais aujourd'hui, ils sont davantage utilisés à des fins esthétiques. De nos jours, l'utilisation des bijoux dentaires a gagné en importance et en popularité parmi les personnes de tous âges. Cependant, dans le monde moderne, chacun veut créer son propre style visuel, qui doit être unique pour lui-même et pour son entourage. C'est pourquoi la dentisterie devient également un élément de style en améliorant de nombreux sourires avec confiance et en leur donnant une étincelle supplémentaire.

Il y a une dizaine d'années, elle était associée à la douleur, à la peur et à l'inconfort, mais les temps ont progressivement changé. Aujourd'hui, tout le monde est de plus en plus conscient de son apparence et de son sourire. Les jeunes générations suivent leurs propres règles pour être à la mode et cela s'applique également à la dentisterie.

Avec la modernisation croissante, tout le monde veut créer son propre style visuel, qui est unique pour soi et pourtant identifiable pour les autres. Divers traitements tels que l'art corporel et les traitements dentaires cosmétiques sont de plus en plus attrayants pour obtenir l'apparence esthétique souhaitée, attirer l'attention, faire une déclaration de mode et être unique parmi la foule. L'art corporel comprend les bijoux dentaires, les bagues dentaires, les tatouages dentaires, les bijoux dentaires amovibles et bien d'autres encore. Les bijoux dentaires sont l'une des formes d'expression personnelle et, lorsqu'ils sont bien réalisés, ils peuvent vraiment donner de l'assurance à un sourire. Les bijoux dentaires sont le plus souvent portés par les 18-35 ans, les artistes de hip-hop et les DJ pour rehausser leur performance. En outre, le bijou dentaire est une procédure dentaire cosmétique qui consiste à fixer un diamant ou toute autre pierre sur la surface de la dent. Avec l'intérêt croissant pour la dentisterie esthétique, l'utilisation de bijoux dentaires gagne en popularité jour après jour !

HISTORY

JEWELRY FOR YOUR TEETH

HISTORY

Pour la plupart des gens, le dentiste est un lieu clinique, source de douleur et d'inconfort. Mais comme la mode, les soins de santé ont toujours mis l'accent sur l'esthétique. L'avènement des médias sociaux a également fait du sourire un atout indispensable. Il n'est donc pas surprenant que les jeunes et les technophiles aient cherché non seulement à parfaire leur sourire nacré, mais aussi à l'agrémenter d'accessoires qui attirent l'attention.

Depuis plus de 5 000 ans, les gens utilisent les moyens du bord pour se nettoyer les dents et les garder blanches.

et les garder blanches, et il y a eu des choses bizarres et merveilleuses !

Il semble que chaque jour, une nouvelle célébrité arbore un diamant entre les dents ou une grille décorative en or.

Bien que cela puisse paraître être une nouvelle mode parmi l'élite de la haute couture ou ceux qui recherchent la célébrité sur Instagram, les ornements dentaires cosmétiques sont tout sauf cela. En fait, l'embellissement des dents à l'aide de pierres précieuses, de métaux et d'autres éléments a une longue histoire, dont il serait sage de s'inspirer en ce qui concerne les risques et les inconvénients d'un sourire bling-bling.

GRILLS ÉTRUSQUES

Si une recherche douteuse sur l'internet permet d'affirmer que les Égyptiens ont été les premiers à porter des grilles - implants métalliques en or ou en argent, prothèses dentaires ou façades - ce sont les Étrusques qu'il faut remercier pour ce phénomène. Dans la région toscane de l'Italie, entre 800 et 200 avant notre ère, les Étrusques tressaient des dents à l'aide d'un fil d'or qui n'était pas plus épais qu'un élastique. L'exemple le plus ancien d'une telle parure dentaire date de 7 avant notre ère. Il appartient à une riche femme étrusque dont les dents très saines ont été délibérément enlevées pour être soudées à l'aide d'un fil d'or. Ce n'est pas non plus un dentiste qui a réalisé ce travail : les grilles antiques étaient exclusivement le fruit du travail des orfèvres.

PIERRES PRÉCIEUSES POUR DENTS DE MAYA

Les gemmes dentaires ont été dénoncées par les militants sociaux comme une forme d'appropriation culturelle, mais cela n'a pas empêché les célébrités de faire la une des journaux. Le port de pierres précieuses sur les dents n'est pas une mode passagère : il fait depuis longtemps partie de la culture latino-américaine et remonte aux premiers exemples documentés de l'empire maya. De 300 à 900 ans environ, les Mayas ont régné sur un empire situé dans la région qui englobe aujourd'hui le Mexique et certaines parties de l'Amérique centrale. Les rois, les reines et les autres membres de la noblesse perçaient à dessein des trous de 3 mm de large dans leurs dents et les remplissaient de jade. Plus le jade était clair, plus le porteur était riche. En portant ces pierres précieuses, les souverains indiquaient qu'ils étaient responsables des pluies vivifiantes, des récoltes fertiles et qu'ils veillaient à ce que leur peuple soit nourri et prospère. Bien qu'elles aient pu servir à rehausser l'apparence du porteur, elles étaient considérées comme une déclaration bien plus profonde qu'une simple mode.

LES DENTS EN OR : UN PHÉNOMÈNE MONDIAL

Si les grilles et les pierres précieuses ont une place et une époque précises dans l'histoire, les dents en or semblent être un phénomène plus universel. Les premiers exemples d'utilisation de l'or comme matériau d'obturation ou de remplacement existent dans toutes les cultures qui avaient accès à ce métal. Des Philippines à la Chine, de l'Empire maya aux Vikings, toutes les cultures qui pouvaient utiliser l'or pour modifier les dents l'ont fait. Il est probable que dès que les hommes ont commencé à vouloir préserver leurs dents ou les modifier à des fins esthétiques, ils ont commencé à chercher des matériaux pour le faire. L'or étant très répandu et l'un des métaux les plus malléables, il est logique que des dents, des coiffes et des obturations en or apparaissent dans le monde entier et au cours de l'histoire.

à travers le monde et l'histoire.



LES ORNEMENTS DENTAIRES SONT LA DERNIÈRE LUBIE DE LA GÉNÉRATION ACTUELLE, MAIS CETTE TENDANCE A UNE HISTOIRE QUI VA BIEN AU-DELÀ DES ADOLESCENTS D'AUJOURD'HUI

Les bijoux dentaires, les capuchons en or, les grilles et même le vernis à dents font partie des nombreuses formes d'ornementation buccale. Si le fait d'envelopper vos canines dans un métal précieux ou de déboursier quelques milliers de dollars pour un gril incrusté de diamants vous semble trop absurde, l'ajout d'un cristal Swarovski coloré ou d'une breloque en or 14 carats est une façon plus discrète de faire une déclaration de mode.

Si les jeunes qui relancent cette tendance récurrente associent le bling-bling aux années 90, cette pratique décorative remonte en fait à la civilisation antique. Les riches femmes étrusques, qui ont vécu en Italie entre 800 et 200 avant J.-C., sont considérées comme les premières à avoir adopté ce que nous appelons aujourd'hui les grilles. Le collage en or était placé sur les dents de devant intentionnellement enlevées, comme une forme d'ornementation. Les Mayas ont également adopté leur propre forme de dentisterie esthétique. De 300 à 900 après J.-C., les membres de la famille royale maya se perçaient des trous dans les dents et les remplissaient de jade, une pierre précieuse, afin d'améliorer leur apparence et d'affirmer leur statut social. D'autres sociétés, de la Suède aux Philippines, se sont également tournées vers la dentisterie esthétique. D'autres sociétés, de la Suède aux Philippines, ont eu recours à cette forme d'embellissement pour se rapprocher les unes des autres et de l'autorité divine. Séparée par le temps et l'espace, l'intégration similaire des modifications corporelles prouve le désir humain d'améliorer son apparence.

Tout au long de l'histoire, des groupes ont évité ce qu'ils considéraient comme un accessoire archaïque, tandis que d'autres s'y sont attachés. Ce sont les immigrants antillais, dont beaucoup portaient des dents en or, qui ont suscité la popularité de cette pratique aux États-Unis. Ce n'est toutefois que dans les années 1980 que cet accessoire destiné à améliorer le sourire a fait son entrée dans la culture populaire américaine.

DENTS EN OR

Les dents en or ont fini par céder la place au grill, les gens n'adoptant plus les couvertures dentaires par nécessité, mais pour leur côté tape-à-l'œil et leur capacité à faire étalage de richesse. Flava Flav et Big Daddy Kane sont deux figures notables du rap qui ont donné naissance au grill dans les années 80. Le bijoutier new-yorkais Eddie Plein est souvent crédité d'avoir introduit la tendance dans la grande pomme, alimentant ainsi le feu de la tendance émergente.

En 2005, la popularité de la décoration buccale a grimpé en flèche lorsque Nelly a sorti "Grillz", accompagné d'un clip vidéo qui présentait une myriade de gros plans de grillades. Depuis, cette forme d'ornement a orné la bouche d'une foule d'artistes musicaux de tous genres, de Kanye West à Miley Cyrus. Atelier des dents des stars, la créatrice de bijoux Dolly Cohen, basée à Paris, est particulièrement populaire auprès des célébrités, créant des grilles pour Rihanna, Drake, Madonna, Beyoncé et bien d'autres encore. L'embellissement de la bouche reste un élément essentiel de la scène musicale, en particulier dans le rap et le hip-hop, mais il s'est également étendu à la culture des célébrités. Hailey Bieber, Kendall Jenner et Adwoa Aboah ont été aperçues ces dernières années arborant des bijoux dentaires. Ces bijoux de bouche, plus discrets mais toujours aussi opulents, servent à la fois d'accessoires quotidiens et d'éléments de surprise sur le tapis rouge. Aujourd'hui, l'art de l'ornementation buccale est à nouveau exploité par le grand public. Cette fois, c'est la génération Z qui s'en charge. La tendance apparemment approuvée par Tik Tok a été arborée par certains des contributeurs les plus connus de la plateforme, de Charli et Dixie D'Amelio à Addison Rae. Bien que cela ne soit pas conseillé, plusieurs vidéos de bricolage de pierres précieuses circulent également sur les médias sociaux. Autre forme de mise en valeur du style, les adolescents ont pris goût aux accessoires dentaires. Contrairement aux générations précédentes, qui avaient le plaisir de parader avec des appareils de rétention disgracieux, des élastiques colorés et des appareils dentaires complets, pour la génération Z, même l'activité adolescente consistant à se rendre chez l'orthodontiste est devenue une forme d'expression personnelle. Des alternatives esthétiques ont remplacé l'expérience dentaire traditionnelle - Invisalign vend même des autocollants pour que les porteurs puissent embellir leurs appareils médicaux.



THE GEMS

WHAT IS TOOTH JEWELRY?

Tooth Gem Collection



1.8
mm



2.0
mm



2.2
mm



3.0
mm



3.5
mm



Un bijou dentaire est un petit bijou en strass fixé à la surface d'une dent à l'aide d'un adhésif. Certains sont de petites pierres au centre de la dent, d'autres choisissent de placer un capuchon incrusté de bijoux sur leurs dents. Enfin, certains optent pour le grill : une couverture décorative qui s'adapte à la plupart des dents de devant, popularisée par des artistes tels que Lil Wayne et Jonathan Davis.¹⁰ Ces cristaux de verre sont de véritables bijoux en or blanc 18k et en or jaune 24k ou 22k, conçus spécialement pour un usage dentaire. Ces bijoux de dents en cristal sont fabriqués en Allemagne. Leur dos plat est recouvert d'un revêtement spécial pour créer un éclat et une brillance semblables à ceux d'un diamant. Les cristaux ont un revêtement spécial sur le dos et leur taille à facettes reflète la lumière et les fait briller comme un diamant. Contrairement aux méthodes antérieures qui impliquaient de percer et de fixer le bijou dans la dent, un peu de matériau composite dentaire permet de fixer le cristal sur les dents et dure jusqu'à un an ou plus.



Tooth gems are tiny jewels glued to front teeth that function as an accent nail for your grin. Tooth gems are only a few millimeters wide, but they can really enhance a megawatt smile

GEM TYPES

TYPES OF TEETH JEWELRY

QUELS SONT LES TYPES DE BIJOUX DENTAIRES ? PIERRES PRÉCIEUSES, CRISTAUX DE CIEL, SCINTILLEMENTS, TATOUAGES, ETC.

Les bijoux dentaires sont la dernière tendance à la mode. Vous avez probablement déjà entendu parler des bijoux dentaires et, comme ils sont de plus en plus populaires, vous avez peut-être envisagé d'en faire autant. Mais tout d'abord, voyons quels sont les différents types de bijoux dentaires. Dans cet article, nous parlerons des pierres précieuses dentaires, des bijoux dentaires Skyce et Twinkles, des strass dentaires et des tatouages dentaires. Il existe également un type de bijoux dentaires appelés grills, ou grillz, mais ce sujet fera l'objet d'un autre article.

Le bijou dentaire est en fait une pierre précieuse, un strass ou un cristal qui est placé sur une dent de votre choix à l'aide d'un adhésif. L'avantage est qu'il n'est pas nécessaire de percer la dent. L'application se fait uniquement à l'aide d'un matériau de collage.

De nombreuses personnes le font à la maison, car la plupart du temps, il n'est pas nécessaire d'être un expert dentaire pour pouvoir appliquer un bijou dentaire sur sa dent. La plupart d'entre elles sont également bon marché. Nous pouvons constater que cette technique gagne en popularité parce qu'elle est facile à installer, qu'elle est plutôt bon marché et qu'elle ne nécessite pas de forage. Elle est assez populaire parmi les adolescents de nos jours, car, la plupart du temps, il n'est pas nécessaire de consulter un dentiste pour l'appliquer et il est possible de l'installer si l'on a moins de 18 ans - il n'y a aucune restriction.

Vous vous demandez peut-être si les pierres précieuses dentaires peuvent nuire à vos dents. Votre inquiétude est compréhensible. Si vous ne maintenez pas une bonne hygiène bucco-dentaire, ces pierres peuvent devenir un terrain propice à la prolifération des bactéries. Vous devrez vous brosser les dents régulièrement pour éviter cela. Les pierres précieuses peuvent également user l'émail au fil du temps. Mais si vous vous brossez les dents et utilisez du fil dentaire régulièrement, tout ira bien. En définitive, si vous avez une bonne hygiène bucco-dentaire, les pierres précieuses sont inoffensives. N'oublions pas qu'il n'est pas nécessaire de percer les dents pour poser ces pierres précieuses, ce qui réduit le nombre de bactéries qui peuvent s'y installer.

Une perle dentaire est donc une perle appliquée sur votre dent à l'aide d'un matériau de collage. De nombreuses entreprises produisent des pierres précieuses pour les dents. Vous pouvez choisir parmi une grande variété de produits, mais il n'y a guère de moyen de savoir si le produit est de qualité ou non. Certains produits présentés en ligne font l'objet d'une ou deux évaluations, mais la plupart n'ont aucune évaluation. Skyce, pour sa part, est une entreprise de bijoux dentaires bien connue et respectée. Elle produit des cristaux Skyce, un type de gemme dentaire qui est devenu célèbre pour sa haute qualité. Ils s'appliquent facilement et l'adhésif utilisé n'endommage en rien vos dents ou votre cavité dentaire. Si vous les entretenez correctement, les cristaux skyce peuvent vous servir toute une vie, ou jusqu'à ce que vous décidiez de vous en débarrasser.

Twinkles

est également une entreprise de bijoux dentaires bien connue. Elle est spécialisée dans les bijoux en or et en diamant pour les dents. Bien que leurs produits soient fabriqués en métal, ils n'abîment pas les dents. Ils proposent une grande variété de produits, allant de différents cristaux à des bijoux dentaires en or, en or blanc et en diamant. Elle produit et distribue Twinkles depuis 1998, et c'est donc une entreprise qui s'est fait un nom au fil des ans. À notre avis, les bijoux dentaires sont devenus une tendance parce qu'il est facile de les installer et de les retirer.

Il est préférable de faire tout cela chez le dentiste, car même si cela semble très facile, il vaut mieux que ce soit un professionnel qui s'en charge. Ainsi, vous n'abîmerez pas vos dents et vos gencives. N'oubliez pas que ces pierres précieuses sont également très petites et qu'il est facile de les avaler par accident. Il existe également un risque d'étouffement. Pour éviter cela, mieux vaut demander l'avis d'un professionnel. Quant au retrait de ces pierres, il se fait également en quelques secondes chez un dentiste. Néanmoins, certains de ces bijoux s'enlèvent facilement à l'aide d'un fil dentaire. Il faut cependant faire très attention, car en appuyant trop fort, vous risquez de perdre votre bijou dentaire

Ces bijoux dentaires sont en quelque sorte temporaires. Ne vous inquiétez pas, il n'arrivera rien à votre bijou dentaire, c'est juste le matériau adhésif qui peut s'user avec le temps. Les bijoux dentaires peuvent vous servir toute une vie s'ils sont bien entretenus, alors consultez votre dentiste pour augmenter la durée de vie de votre bijou dentaire.

Passons maintenant aux tatouages dentaires. Cette procédure peut sembler bizarre, mais le mot "tatouage" est mal choisi. Il ne s'agit pas de véritables tatouages sur les dents, mais plutôt de peintures sur une couronne artificielle, qui sont ensuite installées sur une dent. Ce type de "tatouage" est de plus en plus populaire, car il s'agit d'une manière très inhabituelle et créative de s'exprimer. Il n'est pas non plus permanent, car la couronne artificielle s'use au bout d'un certain temps (cela dépend de la fréquence et de la force avec lesquelles vous vous brossez les dents). Vous pouvez commander n'importe quelle image de votre choix pour la faire "tatouer" sur une couronne, les possibilités sont donc infinies. Les seules limites sont votre créativité et l'habileté du dentiste.

En conclusion, les gemmes dentaires sont de minuscules bijoux qui sont collés sur vos dents pour rendre votre sourire plus brillant et plus attrayant. Ils ne sont pas nocifs si vous maintenez une bonne hygiène bucco-dentaire et si vous vous brossez les dents au moins deux fois par jour.

Dans le cas contraire, c'est un terrain propice à la prolifération des bactéries. N'oubliez pas qu'il s'agit de bijoux dentaires temporaires et que la plupart d'entre eux durent jusqu'à six mois. Mais si vous réappliquez régulièrement le matériau adhésif (vous-même ou chez un dentiste), ils peuvent vous servir pour toujours. N'oubliez pas de vérifier votre bijou de dent de temps en temps, car vous risquez de le perdre s'il se détache prématurément ou, pire encore, de l'avaler par accident. Il existe de nombreux fabricants de pierres précieuses pour dents et vous pouvez choisir n'importe lequel d'entre eux, mais deux des sociétés les plus connues sont Twinkles et Skyce. Twinkles est spécialisée dans les bijoux dentaires en diamant et en or, mais elle fabrique également des pierres dentaires. Skyce est réputée pour ses bijoux dentaires de haute qualité. Ces entreprises sont présentes sur le marché depuis suffisamment longtemps. Elles sont bien connues et font l'objet de nombreuses critiques positives. Leurs produits sont sûrs et ne peuvent pas nuire à vos dents, à vos gencives ou à votre cavité dentaire en général.

Les tatouages dentaires sont un sujet que nous avons à peine abordé. Malheureusement, il n'y a pas grand-chose à dire, si ce n'est qu'il ne s'agit pas d'un véritable tatouage. Il s'agit plutôt d'une image sur une couronne dentaire artificielle qui est installée sur une dent.

Ces tatouages dentaires sont tous uniques puisque les couronnes dentaires sont fabriquées individuellement pour chaque personne. Si vous voulez vraiment vous exprimer d'une nouvelle manière, ce tatouage est fait pour vous. Vous pouvez y mettre tout ce que vous voulez, enfin, si le dentiste est capable de mettre tout ce que vous souhaitez sur une si petite "toile". Quoi qu'il en soit, ces "tatouages" sont temporaires, car ils s'effaceront avec le temps. Mais c'est tout de même une façon très cool d'exprimer sa créativité.

APERÇU DES TYPES DE BIJOUX DENTAIRES

Les bijoux dentaires peuvent être de différents types, dont les suivants

TOOTH GEMS

Tes pierres précieuses sont des verres de cristal montés sur une fine feuille d'aluminium. Ils permettent de créer des étincelles et sont disponibles en différentes formes et couleurs. Les formes disponibles comprennent les cristaux ronds, les cristaux en forme, les bijoux dentaires en or blanc et jaune, les lettres et chiffres en or, les parements en or, les bijoux dentaires en or avec de vraies pierres précieuses et bien d'autres encore. En ce qui concerne les couleurs, il existe différentes gammes de cristaux de verre disponibles en neuf couleurs différentes : diamant, arc-en-ciel, rubis, saphir, émeraude, émeraude, vert, aigue-marine, rose, saphir pâle.

Les TOOTH GEMS comprennent les cristaux SKYCE et SAPPHIRE. Les cristaux de Skyce (ivoclar vivadent AG, schaan, leichtenstein) sont clairs, tandis que les cristaux de saphir sont blancs ou bleus. Skyce et saphir sont tous deux des bijoux dentaires de haute qualité, mais skyce donne un éclat supplémentaire à chaque sourire.

Les KRYST sont des CRISTAUX DE SWAROVSKI qui ont subi un traitement spécial les rendant aptes à l'usage dentaire, de sorte qu'ils se fixent et s'enlèvent facilement sans causer de dommages à la dent naturelle. KRYST propose une collection spectaculaire de 12 couleurs et de 3 tailles différentes parmi lesquelles nous pouvons choisir notre couleur et notre design préférés. Il s'agit d'une procédure inoffensive, qui peut être placée sur la surface de la dent sans aucune préparation. Il peut être utilisé à l'endroit où l'émail est abîmé ou sur toute tache pigmentée, sur un mélange d'obturations photopolymères, etc. Il s'agit d'une procédure indolore qui ne dure que 10 à 15 minutes.

Un petit cristal de verre est placé à l'aide d'un adhésif spécial, évitant ainsi d'endommager la dent, sans aucun risque pour la santé bucco-dentaire, cette tendance audacieuse a été adaptée en utilisant les bijoux dentaires proposés par Vivident. Tout comme un bracket orthodontique, le design désiré peut être collé sur la structure dentaire du patient. Skyce est très facile à appliquer. Tout d'abord, un motif rétentif est produit sur l'émail à l'aide d'acide phosphorique à 37 %. Ensuite, Skyce est collé à la dent à l'aide de l'Heliobond transparent et fluide. Il est important d'entourer Skyce d'un peu d'Heliobond pour assurer la rétention micromécanique. Elle peut être retirée à tout moment ou remplacée par une autre pierre, car la procédure ne nécessite aucun forage et elle peut donc être directement collée sur la surface de la dent. Ces pierres en verre cristallin sont disponibles en deux tailles différentes : 1,8 mm ou 2,6 mm de diamètre. Les cristaux arc-en-ciel sont la version la moins chère des bijoux dentaires. Ils sont idéaux pour une fixation à court terme, en tenant compte des désirs des clients avec un budget plus restreint. Les cristaux arc-en-ciel sont disponibles en 10 couleurs différentes et en deux tailles (1,8 mm et 2,5 mm).

TWINKLES

Les Twinkles sont spécialement conçus pour être collés à la dent et leur face arrière brevetée ressemble à un support orthodontique, ce qui leur permet de rester en place aussi longtemps. Les Twinkles sont en or pur et contiennent des pierres précieuses telles que des diamants, des saphirs et des rubis. Le collage n'est pas aussi durable, mais il peut facilement durer plus de 6 mois. Il s'agit d'une collection de bijoux en or 24 carats et en or blanc, disponibles en 50 modèles différents, dont certains comportent des diamants, des saphirs et des rubis. Les twinkles disponibles sont (twindent AB, Uppsala, Suède). Les dents les plus utilisées pour l'attachement sont les incisives supérieures et les canines. La procédure de collage d'une pierre sur la surface de la dent est indolore, inoffensive et ne prend que 10 à 15 minutes. Outre les bijoux dentaires, il existe d'autres options qui contribuent à renforcer la personnalité des personnes et qui sont utilisées pour faire une déclaration de mode, notamment les bagues dentaires, les tatouages dentaires et bien d'autres encore.

ANNEAUX DENTAIRES

Une autre option qui contribue à l'établissement du niveau de vie des jeunes est l'utilisation d'anneaux dentaires. Il s'agit d'une sorte de bijou dentaire, mais la procédure est légèrement différente de celle des bijoux dentaires. Dans les bagues dentaires, un petit trou est placé vers le coin disto-incisif des incisives maxillaires et la bague est suspendue à travers ce trou. Les dents préférées les plus utilisées sont les incisives centrales maxillaires, et la taille de la perforation dépend de l'épaisseur de la bague choisie. La perforation doit être préparée aussi lisse que possible et polie.

Parfois, ces anneaux sont incrustés de pierres précieuses. La chose la plus importante à prendre en considération est le surjet disponible lors du choix du diamètre de l'anneau afin d'éviter toute interférence dans l'occlusion. Les bagues sont parfois fabriquées en reliant les deux incisives centrales ou l'incisive centrale à l'incisive latérale.

DENTAL TATTOO

Le tatouage dentaire est également connu sous le nom de "Tooth Tattoo". Le mot "tatouage" est généralement utilisé pour définir des motifs ornementaux sur les dents, ce qui n'est pas tout à fait exact, puisqu'un tatouage, par définition, est une marque pigmentaire faite en perçant la peau. Mais dans le cas des tatouages dentaires, les dents ne sont pas percées, ni même touchées par une aiguille, et le matériau recouvert est l'émail, et non la peau. Les tatouages dentaires sont des dessins personnalisés qui sont ajoutés aux couronnes dentaires avant que celles-ci ne soient scellées et posées dans la bouche. Les tatouages dentaires peuvent être appliqués sur n'importe quelle dent et présentent une large gamme de styles, de couleurs et de motifs. Ils sont surtout utilisés dans la tranche d'âge des 14-35 ans.

Différentes catégories de tatouages sont utilisées comme tatouages dentaires, notamment les célébrités, les fleurs, la religion, la dévotion à une personne ou à un sujet et les animaux. Les tatouages peuvent également être temporaires ; il s'agit le plus souvent de dessins sous forme de gabarits qui sont collés sur les dents. La pose d'un tatouage temporaire ne prend que 15 à 20 minutes. Il s'agit d'une procédure indirecte et une réduction de la dent est nécessaire pour fabriquer la couronne. La dentisterie moderne a donné naissance à l'idée des tatouages dentaires. Le concept de tatouage dentaire a vu le jour il y a 8 à 10 ans, lorsque les chanteurs de hip-hop et les rappeurs ont commencé à les arborer dans leurs vidéos musicales. L'application d'un tatouage dentaire est très simple, et certaines étapes doivent être suivies pour appliquer le tatouage dentaire désiré. Tout d'abord, le dentiste prend l'empreinte de la dent, fait un moule et confirme qu'il est de la bonne taille pour la dent. Il l'envoie à un laboratoire spécialisé dans la fabrication de tatouages et des artistes qualifiés réalisent le travail de tatouage sur la couronne artificielle en premier lieu, ils peignent soigneusement un dessin miniature sur la couronne dentaire et après avoir obtenu le tatouage souhaité, il est cimenté sur la dent naturelle. Après une longue période, si le patient souhaite retirer le tatouage, il peut le faire en meulant la couche supérieure de la couronne. Il s'agit d'une procédure indolore, mais qui peut également donner lieu à certaines complications.

BIJOUX DENTAIRES AMOVIBLES

La différence entre les autres tendances de la mode et les bijoux dentaires amovibles réside dans le fait que les pierres sont montées de manière permanente sur une micro-peau invisible en verre transparent qui s'adapte précisément aux dents, même si elles sont directement collées sur la dent. Aucun mordantage ni préparation des dents n'est nécessaire. L'empreinte est prise et la micro-peau est fabriquée en laboratoire sur laquelle les pierres précieuses sont fixées. Ils peuvent être portés en toute sécurité dans la bouche et n'endommagent ni les dents ni les tissus mous. Un large choix de pierres précieuses et de gemmes est disponible en différentes tailles et couleurs. L'un des avantages des bijoux dentaires amovibles est qu'ils peuvent être retirés par le patient lui-même et peuvent également être remis en place si nécessaire.

DENTAL GRILLS

Ils sont un peu plus "bling" que les différentes pierres précieuses dentaires. Les grilles sont surtout populaires auprès des stars américaines du hip-hop et des rappeurs. Il s'agit d'un accessoire dentaire que nous avons peut-être vu à la télévision ou dans un magazine. Elles sont généralement fabriquées en métal solide, comme l'or, et peuvent également être utilisées avec des pierres précieuses.

Le plus souvent, ils sont utilisés pour couvrir toute la section des dents de devant, mais le design, le positionnement et le matériau sont totalement uniques pour chaque individu. Bien qu'il s'agisse d'un ajout spectaculaire à la bouche, c'est une sorte de style pour certains.

Tiny and elegant jewelry for your teeth adding sparkle and personality

Le plus souvent, elles sont utilisées pour couvrir toute la section des dents de devant, mais en outre, le dessin, le positionnement et le matériau sont totalement uniques pour chaque individu. Bien qu'il s'agisse d'un ajout spectaculaire à la bouche, c'est une sorte de style pour certains.

Le véritable cristal Swarovski réfracte trois nuances d'une même couleur, ce qui donne lieu à des ondulations en forme de vagues d'une douce douceur. Des ondulations ondulantes de reflets lumineux doucement changeants. (Couleurs et tailles assorties)



Breloques de créateur en or 22-24k : Les breloques de créateurs sont disponibles sur demande. sur demande.



Conception de pierres précieuses sur mesure. Chandelier, boule disco, lettres personnalisées, Zodiaque et chiffres. et chiffres.



Zircone cubique. Très illustre et réfléchissant. Extrêmement fin et confortable à porter



Diamant. Or blanc 18k



THE SCIENCE

TEETH ANATOMY

Les dents servent à mordre et à mâcher les aliments. Elles constituent la première étape de la digestion des aliments. Les canines, longues et pointues, déchirent les aliments (comme la viande). Les molaires larges et plates broient et écrasent les aliments. Pendant que nous mâchons les aliments, la langue pousse les aliments vers les dents et la salive aide à la digestion et mouille les aliments. Les dents nous aident également à prononcer certains sons. Les dents sont les substances les plus dures du corps humain. En plus d'être essentielles à la mastication, les dents jouent un rôle important dans l'élocution.

Les gens ont deux séries de dents au cours de leur vie : les dents primaires (également appelées dents de lait, de lait ou de lait) et les dents permanentes (également appelées dents d'adulte ou dents secondaires). Les enfants ont 20 dents primaires ; elles sont remplacées par les dents permanentes vers l'âge de 13 ans. Les adultes ont 32 dents permanentes

DENTS PRIMAIRES

La plupart des bébés naissent sans dents visibles - les dents se forment à l'intérieur des gencives. Les 20 dents primaires (également appelées dents de lait ou premières dents) font éruption (percent les gencives) entre l'âge de 6 mois et l'âge d'un an.

DENTS PERMANENTES

Les dents primaires tombent et sont remplacées par 32 dents permanentes (également appelées dents d'adulte). Cela se produit entre l'âge de 6 et 14 ans environ. Lorsqu'une dent permanente se forme sous la gencive et dans l'os de la mâchoire, les racines de la dent primaire qu'elle remplace se dissolvent. La dent primaire se détache alors et tombe. La dent permanente remplit l'espace.

DENTS DE SAGESSE

Les dents de sagesse (également appelées troisièmes molaires) sont des molaires qui font généralement éruption entre 17 et 21 ans.

La bouche d'un adulte normal compte 32 dents, qui (à l'exception des dents de sagesse) ont fait leur éruption vers l'âge de 13 ans :

THE TEETH

Incisives (8 au total) : Les quatre dents les plus centrales des mâchoires supérieure et inférieure.

Canines (4 au total) : Les dents pointues situées juste à côté des incisives.

Prémolaires (8 au total) : Dents situées entre les canines et les molaires.

Molaires (8 au total) : Dents plates situées à l'arrière de la bouche, idéales pour broyer les aliments.

Dents de sagesse ou troisièmes molaires (4 au total) : Ces dents font éruption vers l'âge de 17 à 21 ans mais sont souvent enlevées chirurgicalement pour éviter le déplacement d'autres dents.

La couronne de chaque dent fait saillie dans la bouche. La racine de chaque dent descend sous la gencive, dans la mâchoire.

STRUCTURE OF A TOOTH

SURFACES ARTICULÉES

Les surfaces d'articulation de la partie la plus supérieure de la couronne des dents sont conçues pour s'adapter à la fonction de la dent. Ainsi, les dents antérieures, de la canine droite à la canine gauche, ont un seul bord incisif qui peut serrer et déchirer un morceau de nourriture, tandis que les prémolaires et les molaires ont des cuspidés, des fosses et des fissures capables de broyer et d'écraser une bouchée de nourriture pour qu'elle soit comestible.

COURONE

La couronne de la dent est la partie visible de la dent dans la bouche, tandis que la racine est cachée sous la gencive et l'os alvéolaire. Elle est de couleur blanc perle à jaune, en fonction de l'épaisseur de l'émail, de l'âge du patient, de son hygiène bucco-dentaire et de son mode de vie. L'émail est la couche externe de la dent, extrêmement dure et durable.

Sous cette couche extérieure résistante se trouve une deuxième couche plus molle, de couleur légèrement plus foncée, appelée dentine. Il s'agit de la capsule qui sépare le tissu extérieur dur de la cavité pulpaire souple et fragile, qui est la couche la plus interne de la dent et qui contient les vaisseaux sanguins et les nerfs de la dent. L'émail et la dentine doivent être intacts pour que la dent reste vivante et saine, car dès qu'une bactérie pénètre dans la chambre pulpaire, les dommages sont irréversibles.

RACINE

Les racines des dents, qu'elles soient simples ou multiples, comportent chacune deux des trois couches susmentionnées.

La chambre pulpaire descend de la couronne vers les racines et se termine à l'apex de la racine, où se trouve une ouverture qui permet aux structures de la chambre pulpaire de sortir et d'entrer. Elle est également entourée de dentine qui se termine juste avant l'apex, où elle est entourée non pas d'émail, mais de ciment. Le ciment est histologiquement différent de l'émail, mais il agit comme son équivalent juste en dessous de la ligne gingivale et couvre toute la racine de la dent. Le point de rencontre entre l'émail et le ciment est appelé jonction ciment-émail.

La dent est constituée d'une couronne et de racines simples ou multiples. Les dents antérieures des mâchoires supérieure et inférieure, de la première prémolaire droite à la première prémolaire gauche, sont des dents à racine unique. Sur la mâchoire supérieure, la deuxième prémolaire maxillaire peut avoir deux racines et toutes les molaires maxillaires ont deux ou trois racines. Sur la mâchoire inférieure, la prémolaire mandibulaire a une seule racine et les molaires ont une à deux racines.

ASPECTS CLINIQUES

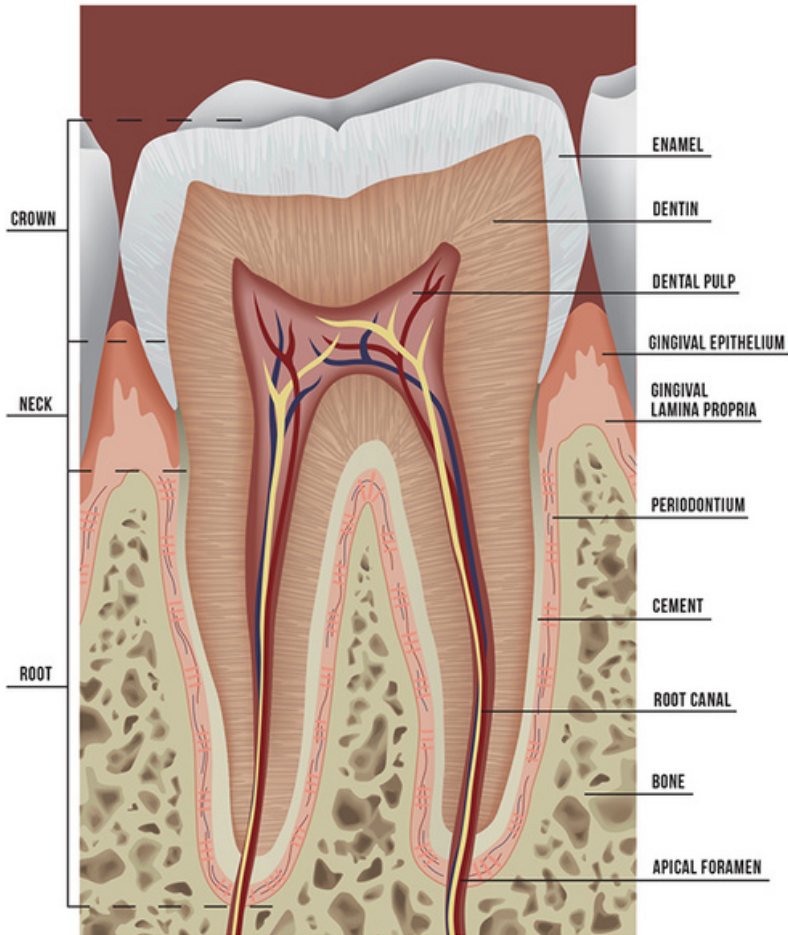
Les caries dentaires sont la cause la plus évidente et la plus fréquente de toutes les affections dentaires. Si elles ne sont pas traitées, elles peuvent détruire toute la structure de la dent et, dans les cas les plus graves, affecter les tissus adjacents de la tête et du cou. Les causes de la carie dentaire sont nombreuses et plus d'un facteur est toujours responsable et doit être pris en compte lors du diagnostic et de la planification du traitement de chaque cas individuel.

La meilleure façon d'éviter cette affection est de limiter les facteurs de risque, notamment

- fumer
- la consommation d'alcool
- une mauvaise hygiène bucco-dentaire
- une alimentation riche en sucre et en hydrates de carbone et comprenant des aliments très acides

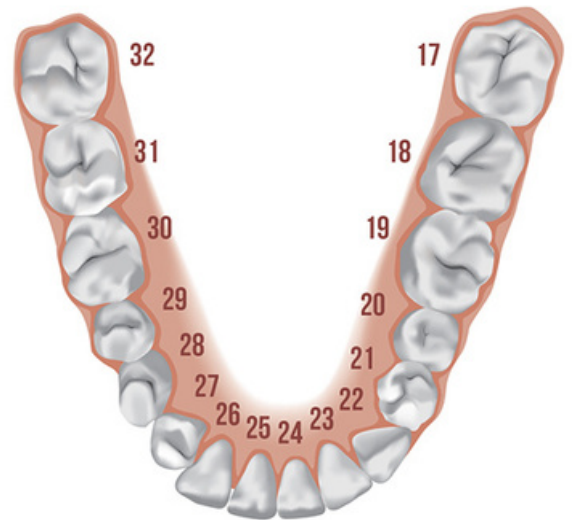
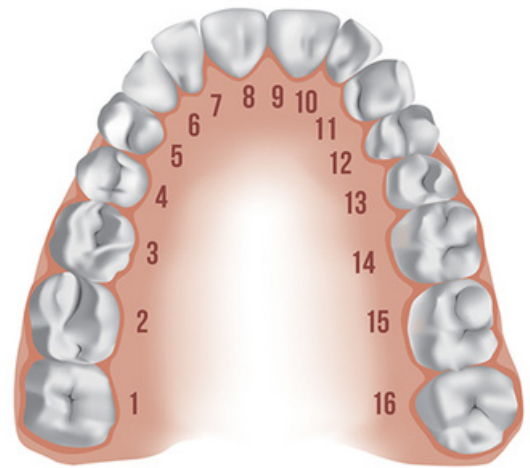
ANATOMY *of the* TEETH

CROSS SECTION OF A TOOTH



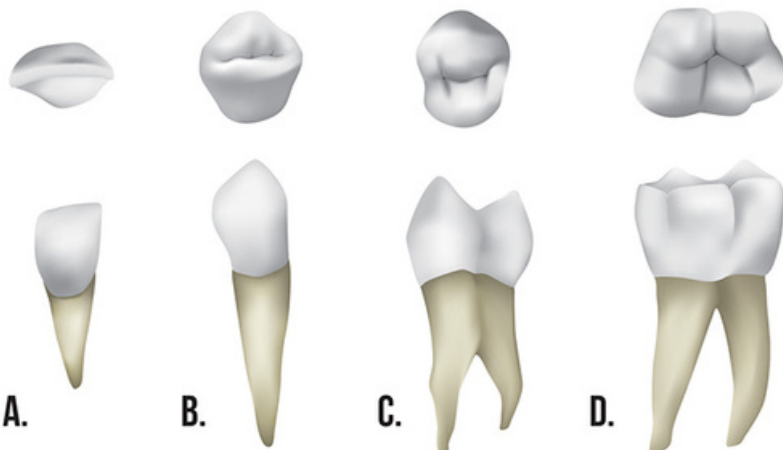
CENTRAL INCISOR	8, 9, 24, 25	SECOND PREMOLAR	4, 13, 20, 29
LATERAL INCISOR	7, 10, 23, 26	FIRST MOLAR SECOND	3, 14, 20, 29
CANINE	6, 11, 22, 27	MOLAR	2, 15, 18, 31
FIRST PREMOLAR	5, 12, 21, 28	THIRD MOLAR	1, 16, 17, 32

MAXILLARY



MANDIBULAR

TYPES OF TEETH



- A. INCISOR
- B. CANINE
- C. PREMOLAR
- D. MOLAR (MANDIBULAR)

top: incisal surface (a,b) occlusal surface (c,d)
bottom: labial surface (a,b) buccal surface (c,d)

ASSAINISSEMENT

Il s'agit de toute procédure entreprise dans le salon pour éliminer la contamination et réduire le risque d'infection. Des méthodes spécifiques sont nécessaires pour garantir une désinfection efficace des outils, de l'équipement et des instruments. En tant que technicien, vous avez un devoir de diligence et il est absolument impératif que vous fournissiez un environnement et un équipement propres et aseptisés à votre client.

La stérilisation est la destruction totale de tous les micro-organismes. Il est très difficile de maintenir des conditions stériles, car une fois que les articles ont été exposés à l'air, ils ne sont plus considérés comme stériles. Les articles qui ont été nettoyés, stérilisés et stockés de manière hygiénique peuvent être utilisés en toute sécurité sur les clients.

MÉTODES DE NETTOYAGE DES OUTILS ET DU MATÉRIEL

Le désinfectant inhibe la croissance des organismes pathogènes (à l'exception des spores) à l'aide d'agents chimiques. Les désinfectants ne font que réduire le nombre d'organismes, mais cela suffit généralement à maintenir des conditions d'hygiène. La plupart sont utilisés pour essuyer les surfaces de travail et les équipements. Les désinfectants ne doivent être utilisés que conformément aux instructions du fabricant et aux directives COSHH.

Ne pas utiliser directement sur la peau

L'antiseptique est un désinfectant dilué conçu pour être utilisé en toute sécurité sur la peau. Il empêche la multiplication des micro-organismes en rendant les conditions défavorables à leur croissance.

Le rayonnement UV est une méthode de stérilisation qui peut être utilisée mais qui a des limites. L'objet à stériliser doit être retourné régulièrement, car seule la surface exposée aux rayons lumineux sera traitée efficacement. S'il y a des débris ou des résidus de produits sur les instruments, ils feront obstacle à la pénétration de la lumière, ce qui ralentira l'efficacité de la stérilisation. La lumière UV doit être placée dans une armoire fermée car elle est dangereuse, en particulier pour les yeux. Des registres d'utilisation doivent être conservés, car l'efficacité de la source de lumière ultraviolette diminue avec le temps et de nouvelles ampoules doivent être installées (suivre les directives du fabricant).

Le stérilisateur à billes de verre peut être utilisé pour stériliser les petits outils métalliques tels que les ciseaux et les pinces. La chaleur des billes se transmet aux objets et tue efficacement les micro-organismes. Tous les outils doivent être nettoyés avant d'être placés dans l'appareil afin d'éliminer la saleté et les débris. Il est important de respecter les délais indiqués dans les instructions du fabricant pour garantir une stérilisation efficace.

L'autoclave est la méthode la plus efficace pour tuer les bactéries et leurs spores, mais elle a ses limites car la température nécessaire pour atteindre ce niveau d'efficacité est comprise entre 121 et 134 °C. Son fonctionnement est similaire à celui d'un autocuiseur qui utilise de la vapeur à haute pression pour nettoyer les objets. En raison des niveaux de chaleur élevés, il ne convient qu'à certains objets, qui doivent être nettoyés avant d'être placés dans l'autoclave. Assurez-vous toujours d'avoir été formé à son utilisation et suivez les instructions du fabricant lorsque vous utilisez un équipement de cette nature.

ÉLIMINATION DES DÉCHETS

Les déchets doivent être jetés dans une poubelle hermétiquement fermée et recouverte d'un sac en polyéthylène durable. La poubelle doit être nettoyée régulièrement à l'aide d'un désinfectant (uniquement dans un endroit bien ventilé), conformément aux directives du fabricant, afin d'éviter tout risque de danger potentiel.

COVID-19 PROTOCOLES MIS À JOUR

À la lumière de la pandémie mondiale actuelle de COVID-19, le CDC (Center for Disease Control and Prevention) a adopté des lignes directrices pour aider les esthéticiennes dans leurs protocoles d'assainissement quotidiens. Vous trouverez ci-dessous les conseils de base à garder à l'esprit. Nous nous pencherons ensuite sur les méthodes de sécurité à mettre en œuvre avant, pendant et après le rendez-vous de votre client.

CONSEILS DE BASE À SUIVRE

Étant donné que vous travaillez en étroite collaboration avec votre client et qu'il n'aura rien sur la bouche, le meilleur moyen de vous protéger est de porter un masque N95. Toutefois, la possibilité d'en acquérir un peut dépendre de votre État ou de votre région. S'il n'est pas possible d'obtenir un masque N95, il est recommandé de porter en permanence un masque à trois couches.

Si vos clients ne subissent aucun travail sur ou autour de leur bouche, ou s'ils n'ont qu'une consultation, demandez-leur de porter un masque facial. Cela réduira le risque de contamination.

Si vous ou vos clients présentez des symptômes, restez chez vous afin de réduire le risque de transmission.

Veillez à tout désinfecter, des poignées aux chaises, en passant par les stylos et tout ce qui se trouve entre les deux. Faites part de votre protocole de désinfection à vos clients et, si vous en avez un, de vos règles d'annulation ou de reprogrammation.

Conservez plusieurs jeux d'outils (stylos à plasma, aiguilles) et de fournitures afin d'accélérer les délais de traitement et de les rendre plus hygiéniques.

Maintenez une distance de 6 pieds lorsque cela est possible et ne vous touchez pas le visage, même avec des gants. Lavez-vous toujours les mains avec un savon à base de germicide et veillez à ce que tout soit désinfecté. Si vous pouvez acheter un autoclave, c'est un investissement judicieux. Cette machine désinfecte les instruments et outils métalliques. Si vous ne pouvez pas en acquérir un, veillez à disposer d'une solution désinfectante pour nettoyer ou essuyer vos outils et instruments.

Prévoyez plus de temps pour nettoyer entre les procédures afin de vous assurer que votre espace de traitement est désinfecté. Il serait utile de disposer d'un personnel de soutien pour aider à nettoyer et à garder les zones aseptisées. L'utilisation d'une lampe germicide est un autre moyen efficace de maintenir votre environnement stérile et exempt d'infections.

Certains États n'autorisent pas la création d'une salle d'attente. Si vous vous trouvez dans l'un de ces États, veillez à programmer vos clients en conséquence afin de réduire leur temps d'attente. Vous pouvez également suggérer à vos clients d'attendre dans leur voiture et de les appeler lorsque vous êtes prêt à les recevoir. Si vous êtes dans un État qui autorise une salle d'attente, veillez à ce que les clients soient séparés de six pieds et portent des masques. Mettez du désinfectant pour les mains à leur disposition.

Renseignez-vous sur les règles et réglementations de votre État concernant le COVID-19 pour vous assurer que vous les respectez.

AVANT LA PROCÉDURE

Avant l'arrivée de votre cliente, assurez-vous que la pièce et tous vos outils sont propres et aseptisés. Lavez-vous les mains à l'aide d'un savon à base d'alcool, brossez-vous les ongles et portez votre masque avant d'accueillir le client. Assurez-vous que votre poste de travail est désinfecté et prêt à les accueillir. Il est recommandé d'avoir plusieurs outils à portée de main. Ne touchez pas votre client, mais accueillez-le du mieux que vous pouvez. Faites-lui porter un masque ou fournissez-lui en un si possible. Pour vos outils et produits, assurez-vous d'avoir un plateau stérilisé pour les contenir et garder vos articles organisés.

APRÈS LA PROCÉDURE

Une fois votre travail terminé, veillez à jeter le linge et les serviettes utilisés dans les poubelles prévues à cet effet. Désinfectez tous les outils, appareils, objets, chaises et poignées avec lesquels vous ou votre client êtes entrés en contact. Placez vos outils ou machines dans la solution de désinfection appropriée ou dans l'autoclave pour vous débarrasser de toute contamination éventuelle.

Veillez à vous laver les mains après la procédure, une fois que vous avez jeté vos gants. Un autre niveau de protection consiste à utiliser des méthodes de paiement sans contact. Moins il y a de surfaces touchées, mieux c'est. Si ce n'est pas possible, essayez vos appareils de paiement après chaque utilisation.

CONTRÔLE DES INFECTIONS

Aujourd'hui plus que jamais, nous devons nous informer sur la manière dont les agents pathogènes se propagent et sur ce que nous pouvons faire pour nous protéger. Dans ce module, nous aborderons les meilleures pratiques pour prévenir la propagation des infections, mais nous vous encourageons à suivre un cours sur le contrôle des infections pour être pleinement conscient de la meilleure façon de vous protéger et de protéger vos clients.

COMMENT L'INFECTION SE PROPAGE

- Contact direct et indirect : nous pouvons entrer en contact avec des germes en touchant une surface qui a été contaminée par quelqu'un qui a toussé ou éternué dessus, ou par des particules infectieuses qui ont été transférées sur l'objet d'une autre manière. Il s'agit d'une transmission par contact indirect. Le contact direct consiste à toucher directement une autre personne.
- Transmission par gouttelettes : Les gouttelettes produites par les éternuements, la toux ou les conversations peuvent se déplacer brièvement dans l'air et infecter une autre personne par la bouche, le nez ou les yeux. Le port d'un masque facial permet de réduire considérablement le risque de transmission par gouttelettes.
- Transmission par voie aérienne : Lorsque des particules infectieuses sont suffisamment petites pour flotter dans l'air pendant une période prolongée, elles peuvent entraîner une transmission de la maladie par voie aérienne.

RÉDUIRE LA PROPAGATION DE L'INFECTION

Il est utile de connaître la chaîne d'infection pour apprendre à la perturber et réduire le risque de propagation de la maladie. La chaîne d'infection est une séquence d'événements qui doivent se produire pour provoquer une maladie.

LA CHAÎNE D'INFECTION

- Agent infectieux : Il s'agit de l'agent pathogène microscopique qui peut provoquer une infection.
- Réservoir : Les réservoirs sont des endroits dans l'environnement où l'agent infectieux vit, par exemple sur ou à l'intérieur d'un hôte animal ou humain.
- Porte de sortie : Il s'agit de la manière spécifique dont l'agent infectieux quitte le réservoir. – Par exemple, de nombreux virus quittent un
- l'hôte par les voies respiratoires. Les agents pathogènes transmissibles par le sang existent dans le sang, de sorte que leur porte de sortie peut être une coupure ou une égratignure.
- Mode de transmission : Les infections peuvent se propager de nombreuses façons. Les trois modes les plus courants de transmission d'un agent infectieux à un autre hôte sont les gouttelettes (toux, éternuements, paroles), le contact direct et indirect et les particules en suspension dans l'air.
- Porte d'entrée : La porte d'entrée est la manière dont l'agent infectieux pénètre dans son nouvel hôte. Il peut s'agir du nez, de la bouche ou d'autres tissus.
- Hôte sensible : L'hôte sensible est la personne que l'agent pathogène pénètre et infecte.

BRISER LA CHAÎNE DE L'INFECTION

- Élimination ou inactivation de l'agent infectieux
- Exemple : lutte contre les parasites, antibiotiques, médicaments antiviraux, stérilisation des surfaces, lavage des mains.
- Empêcher le contact
- Exemple : isolement ou mise en quarantaine de la personne infectée.
- Empêcher la fuite de l'agent infectieux
- Exemple : se couvrir la bouche en cas de toux ou d'éternuement, porter un masque.
- Bloquer les points d'entrée
- Exemple : port de gants, utilisation d'une moustiquaire pendant le sommeil, port d'un masque facial, port d'un écran facial.
- Résister à l'hôte

Exemple : réponse immunitaire naturelle, vaccins

LES PRÉCAUTIONS À PRENDRE POUR ÉVITER LA PROPAGATION DE L'INFECTION

Ta meilleure façon d'empêcher les infections de se propager est d'interrompre la chaîne d'infection. Les deux catégories principales pour interrompre la chaîne d'infection sont les précautions standard et les précautions basées sur la transmission.

Lavage des mains

Le lavage des mains est un moyen simple mais efficace de réduire les infections. De nombreux agents pathogènes, y compris les coronavirus, ont une membrane cellulaire externe grasse. Le savon peut décomposer et dissoudre la graisse. Lorsque vous vous lavez les mains, le savon rompt la liaison moléculaire de ces substances infectieuses. Si vous vous savonnez suffisamment longtemps, vous pouvez tuer complètement de nombreux types de bactéries, de virus et d'autres agents infectieux. Lavez-vous les mains pendant 20 secondes pour éviter de transmettre une infection à vous-même ou à quelqu'un d'autre.

ASSAINISSEMENT

L'un des moyens les plus efficaces de prévenir la transmission d'infections est de maintenir l'environnement de travail propre et aseptisé.

- Des procédures et des politiques doivent être mises en place pour l'entretien, le nettoyage et la désinfection de routine des surfaces de l'environnement, en particulier des surfaces fréquemment touchées (équipement de procédure, poignées de porte, etc.).
- Tous les déchets, tels que les seringues et aiguilles jetables usagées, les lames de scalpel, les microlames, les ampoules, les gants, etc., doivent être considérés comme potentiellement infectieux et doivent être classés, manipulés et éliminés de manière appropriée.

LES ÉQUIPEMENTS DE PROTECTION INDIVIDUELLE

L'utilisation d'équipements de protection individuelle (EPI) est un autre moyen de contrôler la propagation de l'infection. L'équipement de protection individuelle est un moyen peu coûteux mais efficace d'agir sur deux séquences différentes de la chaîne d'infection. Ils peuvent empêcher la transmission par une porte de sortie ou l'infection en bloquant les portes d'entrée.

Options EPI

- Masques, lunettes, écrans faciaux : utilisés lors de procédures susceptibles de générer des éclaboussures ou des pulvérisations de sang, de fluides corporels et de sécrétions.
- Gants : utilisés chaque fois qu'il y a un risque de contact avec du sang, des fluides corporels, des muqueuses, des lésions cutanées ou du matériel contaminé.

ADHESIVES

ORTHODONTIC ADHESIVE

ADHÉSIFS DENTAIRES

Les adhésifs dentaires sont des substances qui permettent de restaurer une ou plusieurs pièces dentaires en reliant la surface de la dent et le matériau de restauration, l'objectif étant essentiellement que la dent et le matériau fonctionnent comme une seule unité en toute sécurité et, par conséquent, en évitant le détachement.

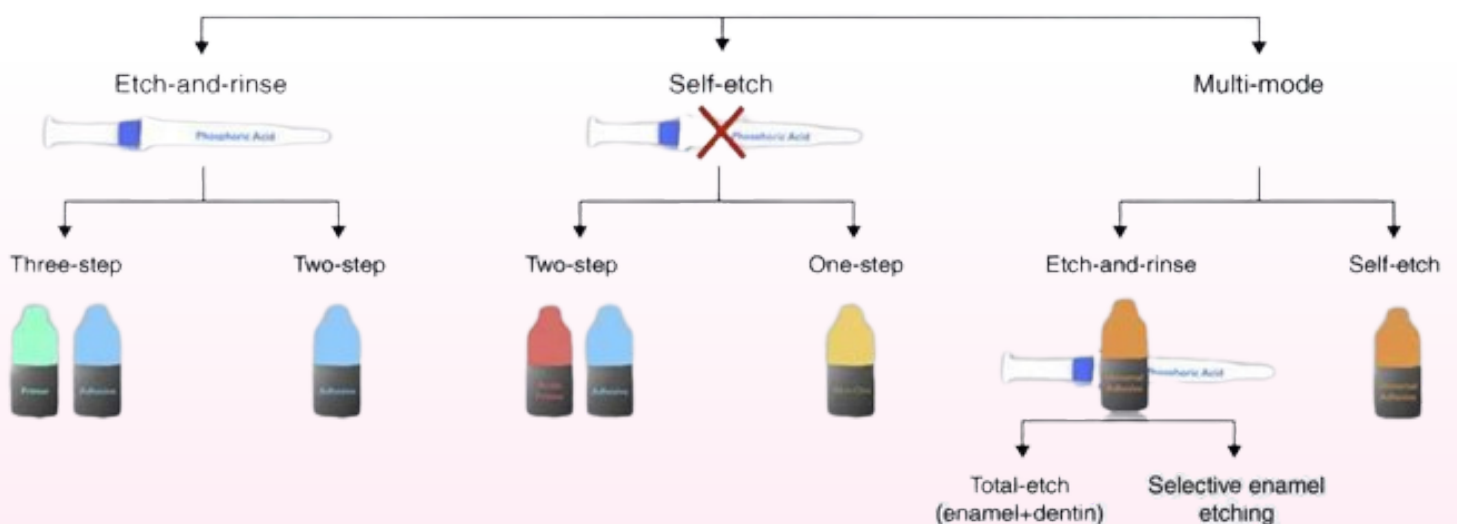
Il existe une multitude de colles dentaires, dont les colles de restauration, qui sont les plus répandues sur le marché, et les colles de laboratoire, ces dernières pouvant être utilisées pour coller la porcelaine ou d'autres matériaux prothétiques. Nous allons nous intéresser à un troisième type : les adhésifs orthodontiques.

EXIGENCES ESSENTIELLES POUR LES ADHÉSIFS DENTAIRES

Tout d'abord, il est important de prendre en compte les principales exigences auxquelles les adhésifs dentaires doivent répondre :

- Faible tension superficielle.
- Faible viscosité.
- Stabilité dimensionnelle.
- Propriétés mécaniques adéquates : pour résister aux forces de mastication.
- Résistance à l'eau.
- Compatibilité biologique.

Adhesive strategies



Lorsque vous choisissez un adhésif, vous devez tenir compte de la méthode d'application et maîtriser la technique.

DENTAL ADHESIVES

ADHÉSIFS POUR L'ORTHODONTIE (GEMMES DENTAIRES)

La fonction principale des adhésifs orthodontiques est la liaison entre l'adhésif, la gemme et l'émail de la dent. Cette liaison doit être solide, car elle doit résister aux conditions de l'environnement buccal humide.

De plus, la force de ces adhésifs doit permettre à la gemme de se détacher sans endommager l'émail et sans laisser de résidus.

CARACTÉRISTIQUES DES ADHÉSIFS ORTHODONTIQUES

1. Ces types d'adhésifs sont composés de résine.
2. Leurs propriétés sont basées sur la souplesse et l'adhérence, aspects d'un adhésif idéal.
3. Ils sont faciles à manipuler.
4. L'absorption d'eau est minimale et l'épaisseur du film est réduite.
5. Ils évitent la microfiltration, ce qui réduit le risque d'apparition de lésions sous la gemme et prévient le détachement prématuré de la ou des gemmes.
6. Esthétique parfaite, grâce à leur composition invisible.
7. Ils ne sont pas solubles.
8. Résistent au décollement, ce qui facilite le maintien des bijoux dentaires.

MODE D'APPLICATION DES ADHÉSIFS ORTHODONTIQUES

Le processus conventionnel de collage des gemmes à la surface de la dent nécessite trois agents : le conditionneur d'émail, l'adhésif et la résine. Le matériau le plus utilisé comme conditionneur d'émail est l'acide phosphorique. D'autre part, des systèmes auto-mordants sont apparus, qui combinent l'acide et l'adhésif, simplifiant ainsi la procédure de collage.

TYPES DE COLLAGE ORTHODONTIQUE

Le collage doit être un processus définitif et se terminer sans laisser de séquelles qui pourraient gêner le traitement.

C'est pourquoi il est important de connaître les deux types de collage qui peuvent être réalisés :

- Collage mécanique : il est réalisé par la pénétration du matériau dans la rugosité de la surface.
- Liaison chimique : correspond à la liaison entre le support et l'adhésif. Elle peut prendre la forme de liaisons ioniques ou covalentes.

En conclusion, les adhésifs dentaires sont des matériaux essentiels dans le monde des bijoux dentaires, car ils assurent un collage sûr et fiable, permettant un détachement ultérieur sans dommage.

ETCHING ACIDS

IMPROVE YOUR ADHESION!

VOUS SOUHAITEZ AMÉLIORER L'ADHÉRENCE AUX MATÉRIAUX DE RESTAURATION ?

Vos clients l'apprécieront certainement ! Cependant, il est essentiel de sélectionner l'acide de mordantage idéal pour votre travail quotidien et ce n'est pas une tâche facile. En outre, l'un des problèmes les plus fréquents est celui des différents effets secondaires que son utilisation provoque sur la vitalité de la dentine et de la pulpe. D'où la nécessité de connaître les différents types qui existent, leurs différences et les caractéristiques à rechercher pour prendre la bonne décision d'achat.

En outre, la résistance de ces adhésifs doit permettre à la pierre précieuse de se détacher sans endommager l'émail et sans laisser de résidus.

QU'EST-CE QU'UN AGENT DE GRAVURE ET QUELS SONT LES DIFFÉRENTS TYPES D'AGENTS DE GRAVURE ?

Dans les premiers temps de la dentisterie adhésive, l'un des plus grands défis consistait à concevoir des matériaux de restauration qui adhèrent fermement à la structure dentaire. Les obstacles qui semblaient impossibles à surmonter étaient, entre autres, la présence d'humidité, les variations de pH et de température de l'environnement buccal.

Le Dr Michael G. Buonocore, que nous connaissons aujourd'hui comme le père de la dentisterie adhésive moderne, n'a pas eu la tâche facile, mais grâce à ses recherches, nous savons aujourd'hui que l'acide phosphorique peut créer une surface poreuse sur l'émail qui facilite l'adhésion.

D'autre part, c'est au Dr Fusayama que l'on doit les progrès et la simplification de la technique du mordantage total. Avec une concentration plus faible d'acide dans la dentine, il a obtenu une surface mouillée qui a empêché l'effondrement de la maille collagénique de sorte que, en contact avec l'agent d'apprêt hydrophile, elle forme la couche hybride essentielle à l'adhérence de la dentine.

Ces chercheurs ont posé deux jalons importants qui ont révolutionné la dentisterie de l'époque et ce que nous connaissons aujourd'hui sous le nom de dentisterie adhésive.

Selon la surface que l'on veut mordre, il existe deux types d'acides de mordantage :

- Acide phosphorique : c'est le matériau de référence dans la technique de mordantage à l'acide de la dentine et de l'émail, offrant une surface optimale pour l'adhésion dans les deux tissus.
- L'acide fluorhydrique est utilisé pour le mordantage du verre ou de la céramique. Il se caractérise par une meilleure adhérence et une résistance mécanique accrue.

En outre, il existe d'autres types d'acides conditionneurs parfaits pour le prétraitement de la dentine, tels que l'acide polyacrylique et les acides de mordantage sans rinçage. La plupart des acides de mordantage sont généralement commercialisés sous forme de gel, dans des seringues pré-remplies.

QUELLES SONT LES DIFFÉRENTES TECHNIQUES DE GRAVURE À L'ACIDE ?

Une fois que vous avez choisi le type d'acide, il est important de sélectionner la technique de mordantage qui convient le mieux au traitement que vous allez effectuer. Il existe différentes techniques en fonction de la procédure et de la taille de la restauration, mais aussi en fonction du matériau dans lequel la restauration est fabriquée, indique le magazine Dental Economics. On distingue ainsi 3 techniques de base de mordantage à l'acide :

GRAVURE TOTALE À L'ACIDE

La technique de mordantage total à l'acide fait référence au mordantage de l'émail et de la dentine. Dans l'émail, le modèle de mordantage acide crée des rétentions micromécaniques et dans la dentine, en raison de sa structure tubulaire et de sa composition essentiellement organique, l'effet est d'exposer sa matrice de collagène afin que les monomères hydrophiles puissent pénétrer.

GRAVURE SÉLECTIVE

Il s'agit uniquement de l'application d'acide phosphorique à la surface du bord superficiel de l'émail du Cavo. Parfait pour les patients qui ont tendance à avoir de la sensibilité dans les zones profondes de la dent.

AUTO-ADHÉSION

L'adhésif universel comprend le mordant ; il doit donc être appliqué sur l'émail ou la dentine qui n'a pas été mordancée auparavant, en suivant toujours les recommandations du fabricant.

Vous en avez assez de passer des heures et des heures à essayer de trouver l'auteur idéal ? Nous facilitons votre choix grâce à une série de fonctionnalités qui vous aideront à clarifier vos idées.

- Présentation : les acides de mordantage sont disponibles sous forme de seringue ou de flacon. Les seringues existent en différentes tailles, de la plus petite (1,2 ml) à la plus grande (50 ml). Les flacons peuvent également être de différentes tailles, de 5 ml à 15 ml. Elles sont généralement accompagnées d'embouts d'application et certaines marques les vendent même séparément
- Types d'acide : phosphorique ou fluorhydrique.
- Indications : l'acide phosphorique est indiqué pour le mordantage de l'émail et de la dentine et l'acide fluorhydrique pour le mordantage de la porcelaine.
- Concentration : le pourcentage de concentration varie selon qu'il s'agit d'acide phosphorique ou d'acide fluorhydrique. L'acide phosphorique est disponible dans le commerce à des concentrations comprises entre 30 et 40 %, 37 % étant la concentration la plus courante. L'acide fluorhydrique est généralement utilisé dans des concentrations de 5 % ou 10 %.
- Viscosité de la solution. L'idéal pour un acide de mordantage est qu'il ait une viscosité appropriée qui facilite son application précise, mais il est également important qu'il reste là où nous l'avons laissé, c'est pourquoi une caractéristique indispensable que nous devons rechercher dans le produit que nous choisissons est la thixotropie. Il s'agit de la propriété qui lui permet de s'écouler lorsque nous voulons l'appliquer, de devenir plus visqueux et de ne pas s'écouler de la surface de la dent.
- Liquide /Gel : les acides de mordantage peuvent se présenter sous forme de liquide ou de gel. Dans les deux cas, ils peuvent se présenter sous forme de seringue ou de bidon.
- Couleur : vert, violet ou jaune et bien d'autres encore, le plus courant étant le bleu. L'important est de pouvoir le distinguer facilement de la dent et de savoir où il se trouve.

QUELLES SONT LES DIFFÉRENTES TECHNIQUES DE GRAVURE À L'ACIDE ?

Temps d'application, de rinçage et de séchage sur l'émail et la dentine : le temps d'application, de rinçage et de séchage sur l'émail et la dentine varie d'un fabricant à l'autre, nous vous recommandons de suivre les recommandations de la marque que vous utilisez pour obtenir les meilleurs résultats.

Vous ne savez toujours pas lequel choisir ? Nous vous facilitons la tâche.

Voici 3 super-acides aux caractéristiques exceptionnelles qui vous laisseront bouche bée.

ULTRA-ETCH EN DISTRIBUTION : ACIDE DE MORDANÇAGE (35% D'ACIDE PHOSPHORIQUE)

Ultra-Etch a une viscosité idéale, ce qui facilite le placement de précision et permet un contrôle supérieur. Bien qu'Ultra-Etch soit visqueux, il peut pénétrer dans les plus petites fissures ou surfaces occlusales grâce à ses caractéristiques physiques et chimiques qui favorisent l'action capillaire. Sa viscosité idéale maintient une couche suffisamment épaisse pour éviter un séchage prématuré.

GEL DE MORDANÇAGE : ACIDE PHOSPHORIQUE 37% (2 SERINGUES DE 2 ML)

Gel de mordançage dentaire thixotrope à base d'acide phosphorique à 37% qui agit en déminéralisant l'émail dentaire et en créant des micropores qui permettent l'adhésion des différents matériaux de restauration. Il est compatible avec tous les matériaux d'obturation. Son format de seringue de 2ml avec des canules très fines facilite un dosage sûr et précis.

MORDANÇAGE DE LA PORCELAINE ET SILANE : GEL DE MORDANÇAGE DE LA PORCELAINE

Porcelain Etch est conçu pour le mordançage intra-oral et extra-oral de la porcelaine. Il est recommandé pour le mordançage de la porcelaine ou d'anciens composites macrochargés avant le collage et la réparation. Il est également recommandé pour les restaurations indirectes en clinique, telles que les facettes, les inlays, etc. Après le mordançage de la porcelaine, nettoyez les résidus et rincez abondamment. Appliquer ensuite Silane.

Des études ont montré que Silane, en combinaison avec Porcelain Etch, offre une force d'adhésion supérieure à celle des autres produits de collage de la porcelaine.

Vous êtes maintenant prêt à faire le bon choix pour votre mordant acide idéal ! Comme vous l'avez vu, vous devez tenir compte des différents types qui existent et de plusieurs éléments qui vous aideront à prendre la bonne décision.



STORAGE

PRODUCT STORAGE

Assurez-vous de recevoir une copie des fiches de données de sécurité (FDS) de vos fournisseurs. Tout le personnel doit être formé à l'utilisation des produits et des équipements. Les manuels de formation et les brochures d'information doivent être accessibles à l'ensemble du personnel.

Stockez correctement vos produits en suivant les conseils de la fiche de données de sécurité.

Effectuez une évaluation des risques pour chaque produit.

Conservez les produits dans leur emballage d'origine dans la mesure du possible et veillez à ce que les produits décaantés soient entièrement étiquetés dans des conteneurs plus petits, conçus à cet effet.

Conservez tous les produits inflammables à l'abri de la lumière directe du soleil et à température ambiante ou inférieure.

Les techniciens en prothèses dentaires mobiles doivent prendre des dispositions adéquates pour éviter les déversements, garantir des pratiques de travail sûres et avoir une apparence professionnelle.



COMPLICATIONS

DANGERS ET RISQUES

Les complications documentées liées aux bijoux dentaires ont été discutées ci-dessous afin d'informer les gens. En effet, de nos jours, il est recommandé à la plupart des gens d'utiliser des bijoux dentaires pour améliorer leur esthétique, leur estime de soi et leur confiance en soi, mais il existe certaines complications associées à ces bijoux.

Les raisons en sont multiples et certaines d'entre elles sont illustrées ci-dessous :

1. L'aspiration, l'allergie ou les lésions chroniques des dents/muqueuses adjacentes, y compris la fracture de la dent, constituent l'une des principales complications associées à ce type de bijou.
2. parce que la zone d'attache du bijou dentaire est fortement sujette à l'accumulation de plaque, cette zone doit être aussi propre que possible.
3. Il ne doit pas être conseillé aux patients présentant un taux élevé de caries, car certains bijoux dentaires nécessitent une préparation des dents, ce qui entraîne un défaut permanent sur les dents et ces zones sont alors sujettes aux caries.
4. L'inflammation gingivale, la diminution de l'articulation et l'allergie au métal sont également des complications majeures associées aux bijoux dentaires.
5. Parfois, les bijoux mobiles peuvent provoquer une abrasion des dents. Les grilles dentaires fixes sont très difficiles à nettoyer et il convient donc d'opter pour un type de grilles amovibles.

Par conséquent, pour se débarrasser de ces complications, le patient doit être instruit avec soin et il doit être conseillé de suivre certaines précautions, qui sont illustrées ci-dessous :

1. Pour la fixation des pierres précieuses, il convient d'éviter une gravure élaborée.
2. Les bijoux dentaires qui ne nécessitent aucune modification de la dent sont plus recommandables. Les bijoux peuvent parfois provoquer une ulcération des lèvres lorsque la fonction labiale est entravée.
3. La présence d'un bijou ne change rien à l'hygiène dentaire, mais il est recommandé de ne pas utiliser de brosse à dents électrique pendant les quelques heures qui suivent la pose du bijou.

AY A-T-IL D'AUTRES COMPLICATIONS DONT IL FAUT TENIR COMPTE ?

L'un des principaux problèmes liés aux bijoux dentaires est qu'ils peuvent se détacher de la dent et être avalés ou aspirés.

Les autres risques et complications potentiels sont les suivants

- sensibilité dentaire
- lésions des lèvres en cas de frottement du bijou
- réaction allergique
- dents adjacentes ébréchées ou endommagées
- carie dentaire due à un mauvais brossage
- usure ou abrasion de l'émail
- une mauvaise odeur dans la bouche
- inflammation ou récession des gencives autour de la bouche
- une infection



CONSULTATION

ASSESSMENTS

ÉVALUER LE CLIENT ET PRÉPARER DES PLANS DE TRAITEMENT

Vous vous demandez peut-être : "Pourquoi dois-je consulter mon client ? Vous pensez peut-être que vous savez déjà ce qu'il veut et que vous voulez simplement l'installer sur le canapé et commencer. Mais ce n'est pas la bonne approche. Vous n'attendriez pas d'un médecin qu'il vous prescrive un traitement, par exemple, sans vous poser quelques questions et sans écouter attentivement vos réponses, n'est-ce pas ?

Il y a de nombreuses raisons pour lesquelles nous devons consulter nos clients avant d'entreprendre un traitement :

- Établir un rapport avec le client
- Gagner la confiance du client
- Identifier les sujets de préoccupation du client
- Voir comment les traitements antérieurs affectent la croissance actuelle et le plan de traitement
- Identifier les indications et les contre-indications
- Promouvoir et vendre sa personne, ses compétences, le traitement et les produits associés.

Avant d'effectuer le traitement, informez votre client que vous noterez ses informations et ses notes pour les rendez-vous ultérieurs. Les informations personnelles que vous recueillez doivent être conservées conformément à la législation sur la protection des données en vigueur dans votre pays. Votre client appartient à l'une des trois catégories d'âge suivantes...

16-30

31-50

51+

La tenue d'un registre à jour de vos consultations avec vos clients vous permettra de gagner du temps avant vos prochains rendez-vous, car vous pourrez rapidement vous référer à leurs détails et vous rappeler les problèmes, les conditions médicales et les antécédents cutanés. Les artistes peuvent remplir et conserver en toute sécurité les fiches des clients par voie électronique ou à l'aide d'une fiche et d'un stylo. Les fiches doivent être conservées en toute sécurité dans une boîte de rangement. Pour des raisons de sécurité, seules les informations pertinentes doivent être extraites des documents suivants le client.

Il est important d'enregistrer la réponse du client et d'obtenir sa signature.
Il est important de conserver ces documents pour...

- Raisons juridiques (par exemple, pour prouver que le client a suivi le traitement)
- Preuve que vous avez effectué la consultation
- Référence pour les rendez-vous futurs
- vous permettre de contrôler la fidélité de vos clients
- En cas de sinistre
- Respect de la protection des données
- Devoir de diligence



FAQS

QUESTIONS CLIENT

COMMENT LES PIERRES PRÉCIEUSES SONT-ELLES FIXÉES ?

Les cristaux et l'or sont collés sur la dent de votre client à l'aide d'un adhésif de qualité dentaire et d'une lumière UV. Le processus ressemble à l'installation d'un bracket orthodontique. Il est à la fois indolore et relativement rapide. Il n'y a pas de forage et le processus est semi-permanent.

DOIS-JE D'ABORD ME FAIRE BLANCHIR ?

OUI ! Un blanchiment préalable atténuera toute décoloration lorsque la pierre précieuse se détachera ou sera enlevée. Le blanchiment par-dessus votre pierre précieuse peut également affaiblir le lien, c'est donc toujours une bonne idée de procéder d'abord à un blanchiment. Nous pouvons généralement faire les deux en un seul rendez-vous, il suffit de le mentionner lors de la réservation !

COMBIEN DE TEMPS RESTENT-ILS EN PLACE ?

De nombreux facteurs entrent en ligne de compte dans la longévité. Les pierres précieuses peuvent rester en place de quelques mois à un an. Un brossage énergique, la mastication de bonbons durs, le port d'appareils dentaires ou une blessure à la bouche peuvent avoir un impact sur le lien et l'affaiblir. Ces facteurs peuvent réduire la durée de vie de votre bijou.

COMMENT PUIS-JE LES FAIRE ENLEVER ?

Une visite chez votre dentiste devrait suffire pour retirer la gemme et polir l'adhésif sur votre dent. Nous n'effectuons pas d'enlèvements, ceux-ci devant être réalisés par des professionnels de la santé dentaire.

SONT-ILS EN SÉCURITÉ ?

Oui. Nous n'utilisons que des cristaux Swarovski certifiés, sans plomb, et de l'or de qualité conçu pour les installations dentaires. En cas d'ingestion de ces matériaux, ils ne présentent aucun danger.

MA DENT EST-ELLE UN BON CANDIDAT ?

Les breloques, les cristaux et les pierres précieuses ne peuvent être collés que sur des matériaux organiques, ce qui exclut les facettes, les prothèses dentaires et les dents en or. Les dents doivent être en bonne santé. Si vous êtes sujet à la sensibilité (comme boire de l'eau froide), il se peut que vous ressentiez une sensibilité accrue avec la pièce en or ou en cristal. En cas de doute, veuillez consulter votre dentiste.

PUIS-JE APPORTER MA PROPRE PIERRE PRÉCIEUSE ?

Vous ne pouvez pas apporter de pierres précieuses de l'extérieur au studio pour les appliquer. Nous n'aurions aucun moyen de vérifier qu'il s'agit d'un matériau de qualité et nous ne pouvons être tenus responsables de l'utilisation de matériaux extérieurs.

DOIS-JE ÊTRE ÂGÉ DE PLUS DE 18 ANS ?

Pour obtenir des pierres précieuses, vous devez être légalement âgé de 15 ans. Vous pouvez vous faire accompagner d'un parent ou d'un tuteur légal qui donnera son accord et remplira les documents pour vous.

LES AVANTAGES

LES AVANTAGES DES PIERRES DENTAIRES...

- PAS DE PERCAGE
- PAS DE TROUS
- SANS DOULEUR
- N'ENDOMMAGE PAS LA DENT
- PEUT ÊTRE ENLEVÉ
- ÉLÉGANT
- SÛR
- FACILE À APPLIQUER



- LES BIJOUX NE TERNISSENT PAS, NE SE CORRODENT PAS ET NE S'USENT PAS.
- VOUS POUVEZ PLACER UN OU PLUSIEURS BIJOUX DENTAIRES SUR UNE OU PLUSIEURS DENTS.
- LA PROCÉDURE EST TOTALEMENT INDOLORE ET LA DENT N'EST PAS ENDOMMAGÉE. LES BIJOUX DENTAIRES N'ENDOMMAGENT PAS LES LÈVRES, LES JOUES OU LES GENCIVES.
- CONTRAIREMENT À UN TATOUAGE OU À UN PIERCING, LE BIJOU DENTAIRE PEUT ÊTRE FACILEMENT RETIRÉ OU CHANGÉ PAR UN DENTISTE ET VOTRE DENT NE SERA PAS ENDOMMAGÉE.

TOOTH GEMS

Intake

YOUR
LOGO

MERCI DE REMPLIR CE FORMULAIRE ET DE NOUS FOURNIR LES INFORMATIONS DEMANDÉES. TOUTES VOS DONNÉES SONT PRIVÉES ET CONFIDENTIELLES.

PERSONAL INFORMATION

PRÉNOM

NOM DE FAMILLE

DATE DE NAISSANCE

GENRE

MALE FEMALE NONE

CONTACT DETAILS

EMAIL ADDRESS

NUMÉRO DE TÉLÉPHONE

ADRESSE

CITY, STATE

ZIP CODE

COMMENT POUVONS-NOUS VOUS
CONTACTER ?

PHONE EMAIL

HISTOIRE DE SANTÉ

TOOTH GEMS

YOUR
LOGO

Consent

QUESTIONS SUR LE TRAITEMENT - VEUILLEZ ENCERCLER

PORTEZ-VOUS UN APPAREIL ? OUI NON

SI C'EST LE CAS, VOUS N'ÊTES PAS UN BON CANDIDAT POUR UNE PROTHÈSE DENTAIRE.

COMMENT AVEZ-VOUS ENTENDU PARLER DE NOUS ?

GOOGLE FACEBOOK INSTAGRAM FRIEND INTERNET

LE NUMÉRO DE LA OU DES DENTS SUR LESQUELLES VOUS VOULEZ FAIRE POSER VOTRE GEMME ? _____

S'il y a plus d'une dent, séparer le numéro par une virgule.

AVEZ-VOUS DES DENTS SENSIBLES ? YES NO

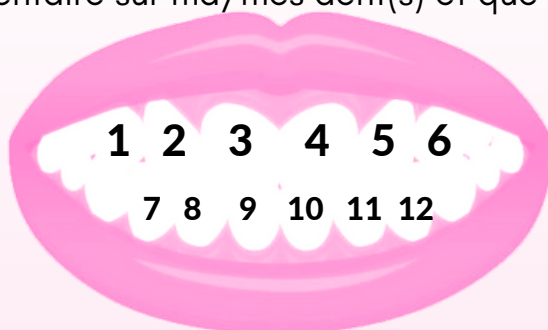
AVEZ-VOUS DES ALLERGIES AUX MATÉRIAUX DENTAIRES ? YES NO

**LA DENT SUR LAQUELLE VOUS SOUHAITEZ OBTENIR VOTRE BIJOU EST-ELLE VRAIE ?
(PAS COURONNÉE, FAUSSE OU COIFFÉE)**

YES NO

Si elle n'est pas réelle, vous n'êtes pas candidat à une prothèse dentaire.

J'autorise (VStrassDentaires) à appliquer un bijou dentaire aux numéros mentionnés ci-dessus avec de l'adhésif dentaire sur ma/mes dent(s) et que cette/ces dent(s) est/sont réelle(s).



POSE D'UN BIJOU DENTAIRE

Les bijoux dentaires doivent être placés sur une dent réelle et plate. Veuillez donc choisir la/les dent(s) 1, 2, 3, 4, 5, 6, 7, ou 8, 9, 10, 11, 12 sur l'image ci-dessus. Si vous avez une fausse dent, couronnée ou coiffée, la colle Tooth Jewel n'adhérera pas à la fausse dent. Le bijou de dent doit être placé haut sur la dent, ou au centre, car c'est la partie basse de la dent qui s'enfonce dans la nourriture lors de la morsure.

TOOTH GEMS

YOUR
LOGO

Care

INFORMATION SUR LES BIJOUX DENTAIRES

BIJOU DE DENT INFORMATIONS GÉNÉRALES ET SOINS

Les bijoux dentaires ne sont pas invasifs ; ils n'endommagent pas la dent ou l'émail et sont semi-permanents. L'adhésif est le même que celui qu'utilise le dentiste pour poser un appareil dentaire. Les bijoux dentaires que nous utilisons sont composés à 100 % de véritable cristal Swarovski. Une fois le bijou de dent posé, il peut y avoir un peu d'adhésif dentaire autour du bijou de dent sur la dent. Cet adhésif s'estompe au bout de quelques semaines en se brossant les dents et en mangeant. Les bijoux dentaires peuvent durer de quatre mois à un an. Si vous êtes prêt à retirer votre bijou dentaire avant qu'il ne tombe naturellement, vous pouvez facilement le faire lors de votre prochain nettoyage dentaire professionnel de routine. Une fois que votre bijou dentaire tombe naturellement, il peut rester un peu d'adhésif résiduel sur votre dent. Celui-ci peut également être facilement enlevé lors de votre prochain nettoyage dentaire professionnel de routine. Si vous utilisez des bandes de blanchiment des dents, la zone située sous le bijou dentaire ne recevra pas le traitement de blanchiment tant que le bijou dentaire est en place.

GARANTIE DE REMPLACEMENT DU BIJOU DENTAIRE

Si votre bijou de dent tombe dans les deux mois qui suivent son application, vous pouvez apporter votre bijou (si vous l'avez) et nous nous ferons un plaisir de vous en appliquer un autre. Nous ne pouvons remplacer le bijou dentaire qu'une seule fois. Si vous avez perdu, cassé ou avalé le bijou, nous renonçons aux frais d'application et vous n'avez qu'à payer les frais de bijou.

ACCORD

Vous comprenez que VOTRE COMPAGNIE et ses employés ne sont pas responsables des dommages causés à vos dents pendant ou après la procédure Tooth Jewel. Tout soin ultérieur du Tooth Jewel sera effectué par votre professionnel des soins dentaires.

Name (PRINTED) _____ Signature * _____ Date: _____

SET UP

ÉQUIPEMENT DE DÉPART RECOMMANDÉ

EQUIPMENT

- 1. ETCH DENTAIRE : Substance gélifiée qui prépare la dent à la fixation du cristal ou de la pierre précieuse.
- 2. Scellant dentaire photopolymérisable : substance translucide photopolymérisable qui forme une barrière protectrice sur la dent et empêche les aliments et la plaque de se déposer autour du cristal ou de la pierre précieuse.
- - Appliquer à l'aide d'applicateurs de collage.
- 3. ADHÉSIF DENTAIRE CLAIR : Un adhésif translucide clair qui colle la pierre précieuse à la dent : - Appliqué avec des embouts de seringue et des applicateurs à pointe de cire.
- 4. CRISTAUX ADVANCE DE SWAROVSKI SANS PLOMB
- - Résistants aux taches, avec une surface platine en feuille à l'arrière.
- - disponibles dans une gamme de couleurs et 3 tailles : - 1,70 mm - 1,90 mm - 2,10 mm (taille standard)
- 5. PIERRES DENTAIRES CLASSIQUES EN OR (2)
- 6. LAMPE DE POLYMÉRISATION LED SANS FIL AVEC CHARGEUR
- 7. LUNETTES DE PROTECTION POUR LA LAMPE À POLYMÉRISER AVEC
- 8. EMBOUTS DE SERINGUE POUR GRAVURE
- 9. EMBOUTS DE SERINGUE POUR L'ADHÉSIF
- 10. ÉCARTEURS DE JOUES POUR ADULTES
- 11. BOUCHE D'ENTRAÎNEMENT / DE PRÉSENTATION
- 12. APPLICATEURS DE COLLE NON PELUCHEUX
- 13. APPLICATEURS AVEC EMBOUT EN CIRE
- 14. ROULEAUX DE COTON



AVANT LE RENDEZ-VOUS

Demandez à votre client de se brosser les dents avant son rendez-vous. Vous pouvez confirmer le rendez-vous au moins une heure avant.

PRÉPARATION DU CLIENT

Respecter les procédures d'hygiène de base.

- Remplissez la fiche du client et discutez du traitement.
- Placez le client en position partiellement allongée sur la chaise.
- Placez une serviette propre sur la poitrine du client pour protéger ses vêtements.
- Remplir la fiche de consultation du client
- Installez le client confortablement.
- Prendre une photo avant le traitement
- Protégez les cheveux du client à l'aide d'un bandeau ou d'un bonnet à franges et placez une serviette ou un rouleau de lit sur le haut du corps du client pour protéger ses vêtements.
- Désinfectez vos mains

GEM APPLICATION

INSTRUCTIONS & STEPS

1) Acheter un kit de pierres précieuses. Il existe plusieurs entreprises et sites web qui vendent des kits pour appliquer vos propres pierres précieuses. Vous pouvez choisir parmi les kits disponibles en fonction des types de gemmes que vous souhaitez.

2) Testez la lampe UV. Votre kit de gemmes dentaires devrait être accompagné d'une petite lampe UV. Sortez-la du kit et testez-la. Pour ce faire, il peut être nécessaire de retirer les piles de la lampe et d'enlever le papier ou le plastique qui a été placé entre les piles lors de l'expédition.

Portez toujours des lunettes de protection contre les UV, comme des lunettes de soleil, avant de tester ou d'utiliser une lampe UV. Allumez la lampe pour la tester. Elle doit produire une lumière bleu-violet lorsqu'elle est allumée. Consultez le kit pour obtenir des instructions supplémentaires sur l'utilisation de la lampe UV qu'il contient.

3) Disposez le reste du kit. L'application de gemmes dentaires implique de travailler avec plusieurs petits objets en peu de temps.

Veillez à disposer tous les différents outils, y compris les pierres précieuses que vous utiliserez. Cela vous permettra

Cela vous permettra d'accéder rapidement et facilement aux outils dont vous aurez besoin. Disposez tout sur une surface

propre. Veillez à ce que la lumière soit suffisante pour que vous puissiez voir ce que vous faites.

4) Choisissez vos pierres précieuses. Il y a de fortes chances que votre kit contienne une variété de pierres précieuses. Choisissez celles que vous allez appliquer. Placez-les côté gemme vers le haut pour pouvoir les voir et les prendre facilement. Vous pouvez mettre les autres pierres sur le côté ou les remettre dans le kit. Si vous avez l'intention d'appliquer plusieurs pierres précieuses, disposez-les toutes maintenant. Vous voulez pouvoir les appliquer toutes en peu de temps, pendant que la colle est fraîche.

5) Préparez les dents de vos clients. Veillez à rincer les dents à l'eau pour éliminer tout résidu ou reste de dentifrice. Lavez-vous les mains afin qu'elles soient propres lorsqu'elles toucheront les pierres précieuses et vos dents. Les pierres

n'empêcheront pas le brossage des dents ou d'autres mesures d'hygiène dentaire une fois appliquées. Les pierres précieuses ne peuvent être appliquées que sur des dents en émail naturel. Elles n'adhèrent pas aux implants ou aux prothèses dentaires. N'appliquez pas de pierres précieuses sur des dents abîmées ou fissurées, ou sur des dents nécessitant un autre traitement dentaire.

6) Exposer la dent. La meilleure façon de le faire est de sourire de manière à montrer vos dents. Une fois que vous avez fait cela, prenez l'une des boules de coton ou l'un des écarteurs de dents fournis et placez-les entre la dent et la lèvre afin d'éloigner la lèvre de la dent. Cela permet de garder la dent exposée et sèche. Si la lèvre touche encore la dent, utilisez d'autres morceaux de coton autour de la lèvre pour l'éloigner de la dent. Placez un autre rouleau de coton entre les dents supérieures et inférieures et mordez dessus.

7) Séchez la dent. Utilisez un morceau de coton pour sécher complètement la dent. Il s'agit d'une étape cruciale pour s'assurer que la gemme adhère bien à la dent. Si la dent n'est pas complètement sèche, la colle ne pourra pas y adhérer.

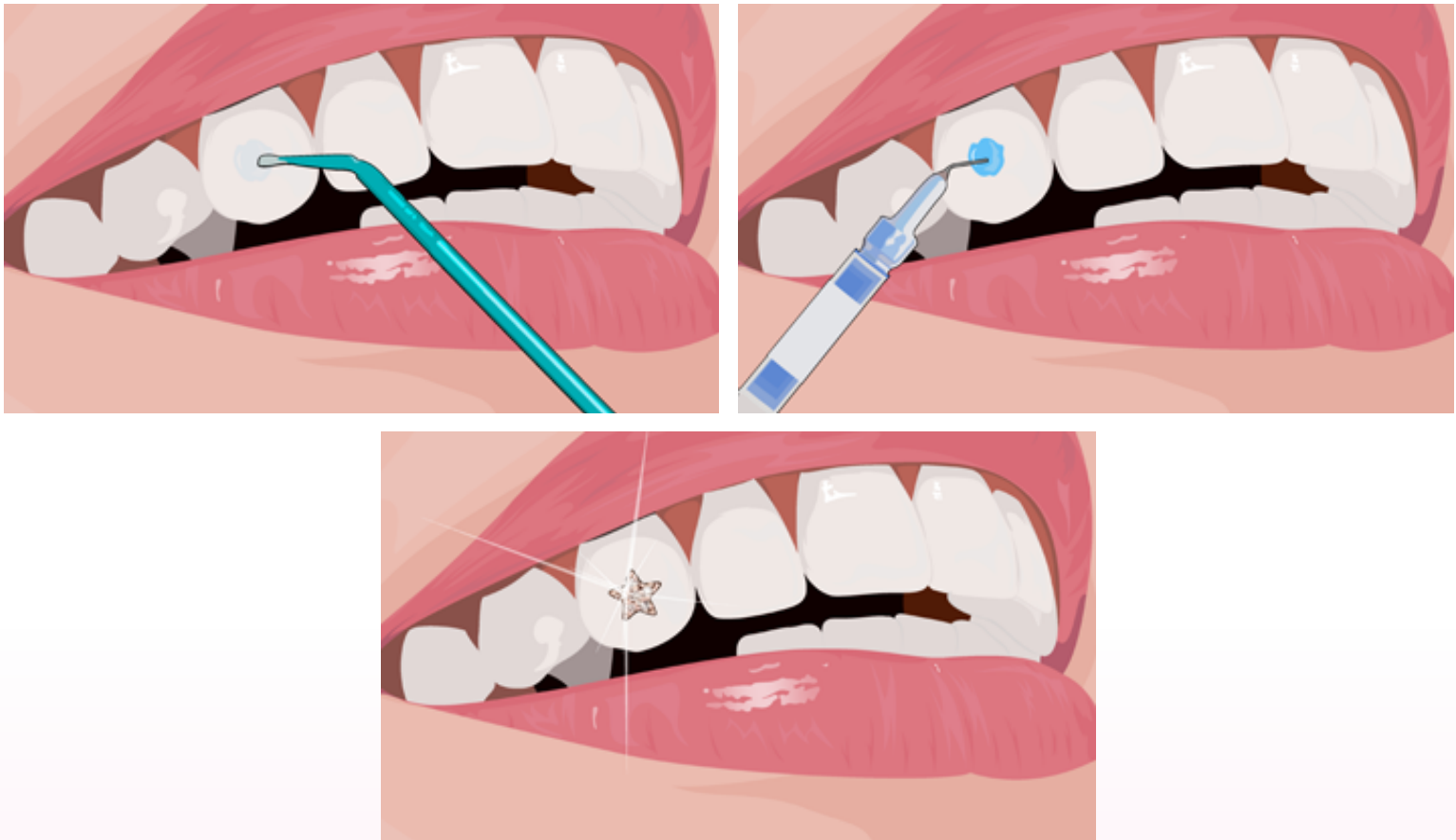
8) Appliquez la colle sur la dent (agent de liaison). Maintenant que le bâtonnet applicateur contient de la colle, déposez une noisette de colle sur la dent. Placez la colle à l'endroit où vous voulez que la pierre précieuse soit placée. Vous n'avez besoin que d'un peu de colle, n'en mettez donc pas trop. Faites-le assez rapidement pour que la colle soit fraîchement mélangée au moment de l'appliquer. Appliquez deux couches ou deux touches de colle.

9) Utilisez la lampe UV pour fixer la colle. Le temps de prise de la colle varie d'un kit à l'autre. Cependant, quatre minutes peuvent être une durée minimale. Tenez la lampe aussi près que possible de la dent et du gel sans toucher la dent.

Veillez à porter vos lunettes de protection contre les UV, tout comme les autres personnes qui assistent à la procédure.

10) Nettoyer. Votre pierre précieuse devrait maintenant être fixée sur la dent. Si votre gemme a été bien collée, elle devrait pouvoir rester en place grâce à une hygiène dentaire normale. Veillez à bien brosser le dessous et le pourtour de la pierre précieuse régulièrement, car cette zone peut être plus sujette aux caries si l'on n'y prend pas garde. Retirez tout le coton de votre bouche. Plusieurs options s'offrent à vous pour retirer la pierre précieuse. Si vous voulez l'enlever avant qu'elle ne tombe naturellement, vous pouvez parfois utiliser du fil dentaire pour la retirer du haut vers le bas. Sinon, prenez rendez-vous avec votre dentiste, qui l'enlèvera de la même manière que les brackets dentaires.

ILLUSTRATED INSTRUCTIONS



Les pierres précieuses ne peuvent être collées que sur une dent vivante.

1. Assurez-vous que vous et votre patient êtes d'accord sur l'endroit exact où placer les gemmes. Préparez la dent pour le collage comme pour toute restauration à base de résine. Dans les salons, nettoyez la dent à l'aide d'un rouleau de coton humide.

2. Appliquez Etch sur une surface légèrement plus grande que la gemme à monter. Laissez agir pendant 20 secondes. Essuyez le gel à l'aide d'un rouleau de coton humide, en effectuant un mouvement vers le bas. Nettoyez soigneusement avec un rouleau humide pour humidifier la surface. Veillez à ce que toute la gravure soit enlevée et qu'elle ne rencontre pas la gencive. Avec un rouleau de coton sec, essuyez la dent jusqu'à ce que vous obteniez une surface blanche et glacée. Cette étape est essentielle pour obtenir un attachement solide. Si vous n'obtenez pas la surface givrée, répétez la procédure.

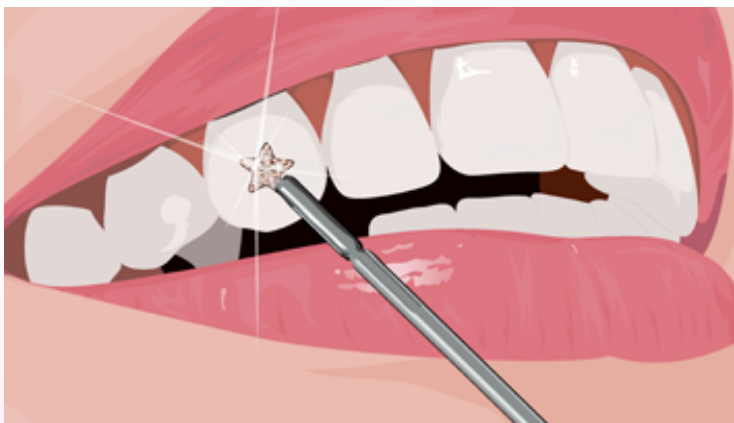
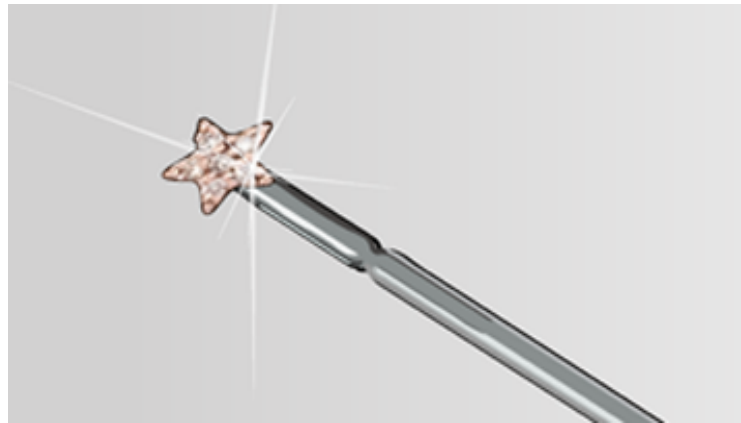
3. Appliquez une fine couche de Bonding à l'aide du micro-pinceau sur la zone gelée. Tamponnez avec un rouleau de coton rapidement et légèrement pour enlever tout excès.

4. Appliquer une fine couche de composite fluide sur la dent couvrant la zone mordancée.

5. Mettre une petite quantité de vaseline sur la pointe d'une sonde ou utiliser l'extrémité inversée de la micro brosse trempée dans la vaseline. Prenez la pierre précieuse en appuyant doucement sur l'avant du bijou. N'utilisez pas de pincettes. Placez les gemmes dans le flux et tournez légèrement la sonde pour la desserrer. Utilisez la sonde pour positionner correctement la pierre précieuse à l'endroit convenu avec votre client. Poussez doucement la pierre dans le flux pour couvrir le côté de la pierre. Utilisez le dos de la sonde pour presser légèrement la pierre contre l'émail.

6. Lissez l'excès de matériau autour du bijou à l'aide de la sonde. Laissez le composite plus épais sur le bord du bijou, en l'aminçant progressivement en s'éloignant du bord. Cela crée un verrouillage mécanique. Lors du collage des cristaux dentaires, il est impératif de coller le côté du verre pour éviter que le verre ne se sépare de la feuille de support. Pour ce faire, il est préférable de pousser le cristal dans le flux avant de le presser en place contre l'émail.

7. Appuyez pour vous assurer que le bijou est en contact avec l'émail. Photopolymérisation à partir de la surface linguale de la dent 20 sec. Terminez la polymérisation sous tous les angles de la surface labiale. 20 sec. chaque angle



BONDING INFORMATION

Les motifs Gem sont collés à vos dents de manière inoffensive, comme n'importe quel bracket orthodontique. Ils peuvent être retirés facilement et sans douleur. Vous pouvez changer vos motifs avec le temps et rester à la mode. L'ajustement professionnel garantit que votre motif durera.

GUIDE DE COLLAGE POUR LES DENTS NATURELLES

1. Nettoyer la dent à l'aide d'une pierre ponce, d'une sableuse ou d'un prophy jet. Nettoyer la gemme avec de l'alcool à 70 %.
2. Mordancer une zone de la dent plus grande que la gemme. Rincer et sécher selon les instructions du matériau de collage.
3. Appliquer le matériau de collage sur l'émail et photopolymériser pendant ± 10 secondes.
4. Appliquer la quantité nécessaire de ciment dual cure ou de composite fluide sur la dent préparée.
5. A l'aide d'un Wax picker, placer la gemme dans le ciment ou le composite. Lisser l'excès de matériau en l'amincissant en l'amincissant progressivement sur $\pm 1,5$ mm. Garder à l'esprit que le verrouillage mécanique sur le bord de la gemme est très important.
6. Assurez-vous que la pierre précieuse est placée correctement. Ensuite, polymérisez légèrement sous tous les angles pendant 20 secondes par angle. Polir toutes les arêtes vives à l'aide d'un polissoir en caoutchouc.

TIP: Il est parfois utile de presser le bijou sur la dent avant de commencer afin que le bijou puisse s'adapter à l'anatomie de la dent.

L'UTILISATION D'UN ADHÉSIF POUR CRÉER UN VERROU ADHÉSIF IMPORTANT POUR LA POSE RÉUSSIE DE BIJOUX DENTAIRES.

1. Créez un verrouillage adhésif en travaillant le composite ou le ciment sur le bord de la pierre précieuse avant de lisser le matériau sur le reste de la dent. (Pensez à sertir un diamant dans une bague.) Faites cela tout autour de la pierre précieuse avant le durcissement du matériau. Il est donc recommandé d'utiliser le ciment translucide. Notez que le matériau dépasse le bord de la pierre précieuse.

2. Noter le positionnement de la face avant L de la gemme sur la dent. Cela laissera suffisamment d'espace pour que le ciment ou le composite adhère à l'émail et crée un verrouillage mécanique. Il est utile de façonner la gemme avant de la placer dans le ciment. Penchez le stylo ou l'instrument rond pour que tous les points touchent la structure de la dent. Cela facilitera le processus de lissage du matériau et l'ajustement final. Notez que les points 1, 2 et 3 touchent l'émail.

3. Notez la zone couverte par le ciment ou le composite. Le matériau sur le bord incisif protégera la gemme et l'empêchera d'être arrachée.

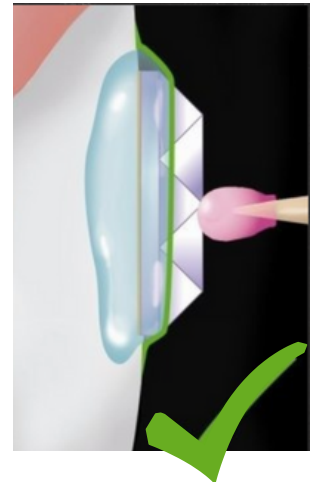
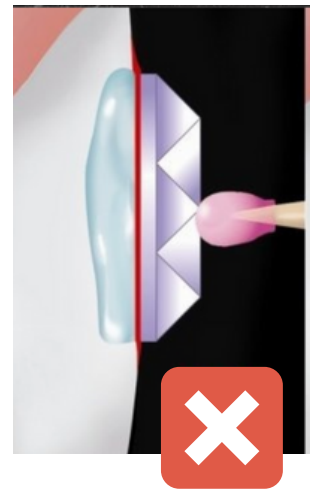
TECHNIQUE DE RETRAIT

Procéder au retrait de la même manière que pour le retrait d'un bracket d'une dent. Polir tous les composites. Poncez et polissez la dent.

Remarque : ne pas enlever l'émail, seulement l'agent de liaison.

RETRAIT DU BIJOU DENTAIRE

Le bijou est retiré de la même manière qu'un bracket orthodontique et l'émail n'est pas endommagé. Après avoir retiré le bijou, la dent doit être polie, ce qui permet d'éliminer les matériaux de liaison restants. Utilisez un détartreur ou un polisseur en caoutchouc pour retirer la pierre. S'il reste des matériaux de collage ou des composites sur la dent, il suffit de les enlever à l'aide d'un outil de polissage. Il est recommandé de traiter la dent avec du fluor, afin de reminéraliser et de stabiliser l'émail.



AFTERCARE

CLIENT ADVICE



INSTRUCTIONS

Il est très important de donner à votre client des instructions claires sur ce qui l'attend et sur ce qu'il doit faire à la maison pour tirer le meilleur parti de son traitement. Cela permettra de prolonger les effets du traitement.

PRÉPARATION DE LA GEMME DENTAIRE

Veuillez vous brosser les dents, utiliser du fil dentaire et un bain de bouche avant de vous rendre à votre rendez-vous.

Évitez de consommer des aliments ou des boissons très acides 12 heures avant votre rendez-vous.

Les clients doivent recevoir des instructions écrites claires sur les soins postopératoires afin de prévenir les réactions indésirables et de savoir comment y faire face. Il est toujours bon de remettre à vos clients un dépliant expliquant les conseils, ce qui vous permet de vous assurer qu'ils savent et comprennent à quoi s'attendre.

INSTRUCTIONS POUR LE SUIVI

- Ne touchez pas la pierre précieuse et ne jouez pas avec elle (ne la grattez pas avec votre doigt ou votre langue).
- Ne mangez pas/ne mâchez pas de chewing-gum pendant les 2 heures qui suivent l'obtention de la pierre précieuse.
- Ne buvez PAS d'eau pendant 1 heure après l'application de la pierre précieuse.
- Ne fumez pas pendant l'heure qui suit l'application de la pierre précieuse.
- Ne PAS manger/boire d'aliments très acides pendant les 12 heures qui suivent l'application de la pierre précieuse.
- Il faut 24 heures pour que l'adhésif atteigne sa force maximale, ne mangez donc que des aliments mous pendant cette période.
- Ne vous brossez PAS les dents pendant 12 heures
- N'utilisez PAS de brosse à dents électrique pendant 48 heures après la pose de la pierre précieuse.
- Procédez à l'hygiène dentaire normale/nécessaire, comme le brossage des dents, l'utilisation de fil dentaire et de rince-bouche pour éviter que la plaque ne s'accumule autour de la gemme.

GLOSSARY

DICTIONNAIRE DENTAIRE

Canine (également appelée cuspide) - type de dent avec une seule pointe (également appelée canine) et une seule racine.

Les dents cuspidées sont utilisées pour tenir et déchirer les aliments. Les adultes ont 4 canines (2 dans la mâchoire supérieure et 2 dans la mâchoire inférieure). Canine signifie "de ou comme un chien".

Cément - couche de tissu dur, jaunâtre, semblable à de l'os, qui recouvre la racine d'une dent. Il aide à maintenir la dent dans l'alvéole. Le cément contient la membrane parodontale.

Couronne : partie visible de la dent.

Dentine - tissu dur mais poreux situé sous l'émail et le cément de la dent. La dentine est plus dure que l'os.

Émail : surface extérieure dure, brillante et blanche de la dent.

Gencive : tissu mou qui entoure la base des dents.

Incisive : type de dent au bord étroit (chez l'homme, les dents de devant). Les incisives sont utilisées pour couper les aliments. Une incisive a une racine. L'homme adulte possède 8 incisives (4 dans la mâchoire supérieure et 4 dans la mâchoire inférieure).

Molaire - dent large et plate située à l'arrière de la bouche des mammifères. Les molaires broient les aliments pendant la mastication. Les molaires de la mâchoire supérieure ont 3 racines ; les molaires de la mâchoire inférieure ont 2 racines. Les adultes ont 12 molaires (6 dans la mâchoire supérieure et 6 dans la mâchoire inférieure).

Nerfs - les nerfs transmettent des signaux (messages tels que le chaud, le froid ou la douleur) vers et depuis le cerveau.

Membrane/ligament parodontal - tissu charnu situé entre la dent et l'alvéole dentaire ; il maintient la dent en place. Les fibres de la membrane parodontale sont intégrées dans le cément.

Prémolaire (également appelée bicuspide) - type de dent situé entre la canine et les molaires chez l'homme. Une dent bicuspide a une racine. Les prémolaires ont deux pointes (cuspides) au sommet. Les adultes ont 8 prémolaires (4 dans la mâchoire supérieure et 4 dans la mâchoire inférieure).

Pulpe - centre mou de la dent. La pulpe contient des vaisseaux sanguins et des nerfs ; elle nourrit la dentine.

Racine - ancrage d'une dent qui s'étend dans l'os de la mâchoire. Le nombre de racines varie de un à quatre.

Les parties des dents comprennent

L'émail : La partie extérieure blanche et la plus dure de la dent. L'émail est principalement constitué de phosphate de calcium, un minéral dur comme la pierre.

La dentine : Couche sous-jacente à l'émail. Il s'agit d'un tissu dur qui contient des tubes microscopiques. Lorsque l'émail est endommagé, la chaleur ou le froid peuvent pénétrer dans la dent par ces voies et provoquer une sensibilité ou une douleur.

Pulpe : Structure interne vivante et plus souple de la dent. Les vaisseaux sanguins et les nerfs traversent la pulpe des dents.

Cément : Couche de tissu conjonctif qui lie fermement les racines des dents aux gencives et à l'os de la mâchoire.

Ligament parodontal : Tissu qui aide à maintenir les dents fermement contre la mâchoire.

TEETH DICTIONARY

Canine (également appelée cuspide) - type de dent avec une seule pointe (également appelée canine) et une seule racine.

Les dents cuspidées sont utilisées pour tenir et déchirer les aliments. Les adultes ont 4 canines (2 dans la mâchoire supérieure et 2 dans la mâchoire inférieure). Canine signifie "de ou comme un chien".

Cément - couche de tissu dur, jaunâtre, semblable à de l'os, qui recouvre la racine d'une dent. Il aide à maintenir la dent dans l'alvéole. Le cément contient la membrane parodontale.

Couronne : partie visible de la dent.

Dentine - tissu dur mais poreux situé sous l'émail et le cément de la dent. La dentine est plus dure que l'os.

Émail : surface extérieure dure, brillante et blanche de la dent.

Gencive : tissu mou qui entoure la base des dents.

Incisive : type de dent au bord étroit (chez l'homme, les dents de devant). Les incisives sont utilisées pour couper les aliments. Une incisive a une racine. L'homme adulte possède 8 incisives (4 dans la mâchoire supérieure et 4 dans la mâchoire inférieure).

Molaire - dent large et plate située à l'arrière de la bouche des mammifères. Les molaires broient les aliments pendant la mastication. Les molaires de la mâchoire supérieure ont 3 racines ; les molaires de la mâchoire inférieure ont 2 racines. Les adultes ont 12 molaires (6 dans la mâchoire supérieure et 6 dans la mâchoire inférieure).

Nerfs - les nerfs transmettent des signaux (messages tels que le chaud, le froid ou la douleur) vers et depuis le cerveau.

Membrane/ligament parodontal - tissu charnu situé entre la dent et l'alvéole dentaire ; il maintient la dent en place. Les fibres de la membrane parodontale sont intégrées dans le cément.

Prémolaire (également appelée bicuspide) - type de dent situé entre la canine et les molaires chez l'homme. Une dent bicuspide a une racine. Les prémolaires ont deux pointes (cuspidés) au sommet. Les adultes ont 8 prémolaires (4 dans la mâchoire supérieure et 4 dans la mâchoire inférieure).

Pulpe - centre mou de la dent. La pulpe contient des vaisseaux sanguins et des nerfs ; elle nourrit la dentine.

Racine - ancrage d'une dent qui s'étend dans l'os de la mâchoire. Le nombre de racines varie de un à quatre.

Les parties des dents comprennent

L'émail : La partie extérieure blanche et la plus dure de la dent. L'émail est principalement constitué de phosphate de calcium, un minéral dur comme la pierre.

La dentine : Couche sous-jacente à l'émail. Il s'agit d'un tissu dur qui contient des tubes microscopiques. Lorsque l'émail est endommagé, la chaleur ou le froid peuvent pénétrer dans la dent par ces voies et provoquer une sensibilité ou une douleur.

Pulpe : Structure interne vivante et plus souple de la dent. Les vaisseaux sanguins et les nerfs traversent la pulpe des dents.

Cément : Couche de tissu conjonctif qui lie fermement les racines des dents aux gencives et à l'os de la mâchoire.

Ligament parodontal : Tissu qui aide à maintenir les dents fermement contre la mâchoire.

L'ÉTAT DES DENTS

Les caries : Les bactéries échappent à l'élimination par le brossage et la salive et endommagent l'émail et les structures profondes des dents. La plupart des caries se produisent sur les molaires et les prémolaires.

Carie dentaire : Nom général donné aux maladies des dents, y compris les caries.

Parodontite : Inflammation des structures profondes des dents (ligament parodontal, os de la mâchoire et cément). Une mauvaise hygiène bucco-dentaire est généralement en cause.

Gingivite : Inflammation de la partie superficielle des gencives, autour et entre les couronnes des dents. L'accumulation de plaque et de tartre peut entraîner une gingivite.

Plaque dentaire : Film collant et incolore constitué de bactéries et des substances qu'elles sécrètent. La plaque se développe rapidement sur les dents après la consommation d'aliments sucrés, mais elle peut être facilement éliminée à l'aide d'une brosse.

Tartre : si la plaque n'est pas éliminée, elle se mélange aux minéraux pour devenir du tartre, une substance plus dure. Le tartre doit être nettoyé par un professionnel pour être éliminé.

Prognathisme : Les dents supérieures dépassent largement les dents inférieures.

Sous-occlusion : Les dents inférieures dépassent nettement les dents supérieures.

Grincement des dents (bruxisme) : Le stress, l'anxiété ou les troubles du sommeil peuvent provoquer des grincements de dents, généralement pendant le sommeil. Un mal de tête sourd ou une mâchoire douloureuse peuvent en être les symptômes.

Sensibilité dentaire : Lorsqu'une ou plusieurs dents deviennent sensibles au chaud ou au froid, cela peut signifier que la dentine est exposée.

TEST DES DENTS

Radiographies des dents : Les radiographies des dents peuvent permettre de détecter des caries situées sous la gencive ou trop petites pour être identifiées autrement.

Examen des dents : En observant et en manipulant délicatement les dents, le dentiste peut détecter d'éventuels problèmes dentaires.

TEETH TREATMENTS

Brossage des dents : Le brossage quotidien des dents permet d'éliminer la plaque dentaire et de prévenir les caries.

Utiliser du fil dentaire : L'utilisation de fil dentaire ou d'un produit de nettoyage des gencives approuvé permet de nettoyer les dents sous la ligne gingivale, là où la brosse à dents ne peut pas aller.

Rinçage des dents : Le rinçage quotidien avec un bain de bouche antiseptique élimine les bactéries responsables de la mauvaise haleine et des maladies des gencives.

Nettoyage des dents : Un nettoyage professionnel des dents tous les six mois peut aider à prévenir les maladies des dents et des gencives.

Obturation dentaire : Le fait de percer la partie malade d'une dent et de combler l'espace avec une obturation minérale peut empêcher une carie de détruire la dent.

Traitement de canal : La pulpe profonde d'une dent est percée, nettoyée et obturée. Un traitement de canal est effectué lorsque les dents sont endommagées et que la pulpe profonde est touchée.

Extraction de la dent : Si une dent est trop endommagée pour être réparée par une obturation ou un traitement de canal, elle peut être extraite.

Les dents de sagesse sont souvent extraites pour éviter le déplacement des autres dents.

Appareil dentaire : Dispositif ou système artificiel qui met les dents sous tension pendant une longue période. Les appareils dentaires peuvent éventuellement aider à réaligner les dents tordues.

Protège-dents : Une pièce buccale en plastique peut offrir une protection contre le grincement des dents et les blessures pendant le sport.

Scellants dentaires : Un scellant en plastique appliqué sur les dents peut aider à empêcher les bactéries de se cacher dans les crevasses de la surface des dents. Les scellants peuvent aider à prévenir les caries.

Blanchiment des dents : Les traitements chimiques en vente libre et les traitements professionnels peuvent blanchir les dents pour leur donner un blanc plus éclatant. La sensibilité des dents est l'effet secondaire le plus courant.

TERMINOLOGY

DENTAL TERMINOLOGY

- **Abcès** Zone gonflée à l'intérieur des tissus contenant une accumulation de pus.
- **Mordantage à l'acide** Méthode utilisée par les dentistes pour coller les restaurations à l'aide de produits chimiques spéciaux.
- **Alvogel** gel antibactérien utilisé par le dentiste pour traiter une alvéole sèche, généralement après une extraction.
- **Amalgame** alliage de mercure et d'argent et d'autres métaux pour obtenir un matériau solide. Il n'est pas de la couleur de la dent.
- **Anesthésie** Absence de douleur
- **Anesthésique** Anesthésique local généralement composé de lignocaïne et d'adrénaline.
- **Analgesie** Absence de douleur
- **Apical** Extrémité de la racine (apex) d'une dent
- **Apexit** Nom de marque d'un matériau de scellement du canal radiculaire.
- **Aquacem** Nom de marque d'un type de ciment dentaire.
- **Douleur faciale atypique** Syndrome douloureux caractérisé par une douleur sourde ou lancinante.
- **Attrition** Usure physique causée par le mouvement de la dent contre une autre.
- **Avulsion** Enlèvement d'une dent à la suite d'un choc ou d'un autre traumatisme.
-
- **Biteguard** (protège-dents) Plaque gingivale en plastique souple utilisée pour protéger les dents, généralement contre le meulage et les autres formes d'usure.
- **Blanchiment (dent)** Utilisation d'un agent chimique pour éclaircir la teinte d'une dent.
- **Couronne collée (porcelaine)** Couronne dentaire constituée d'une couronne en or recouverte de porcelaine pour donner un bel aspect blanc de la couleur de la dent.
- **Appareil orthodontique** Appareil orthodontique utilisé pour redresser les dents.
- **Pont** Le dentiste utilise des ponts pour remplacer les dents manquantes en fixant une fausse dent sur des couronnes fixées aux dents adjacentes.
- **Buccal** Terminologie dentaire désignant la face externe de la dent orientée vers la joue.
- **Bruxisme** Habitude anormale de grincement des dents.
-
- **Calcification** La chambre pulpaire à l'intérieur de la dent peut parfois se fermer en raison d'une réaction traumatique.
- **Calculs** Dépôts durs qui se forment à la surface des dents et qui ne peuvent être éliminés par le seul brossage.
- **Carie** Carie dentaire généralement causée par une accumulation de plaque et de tartre.
- **Cavit** Nom de marque d'un matériau d'obturation temporaire.
- **Chemfil** Matériau dentaire utilisé pour les obturations esthétiques.
- **Gingivite chronique** Inflammation grave des gencives. La gingivite chronique indique aux dentistes que qu'une maladie parodontale pourrait se développer si elle n'est pas contrôlée.
- **Parodontite chronique de l'adulte (maladie des gencives)** Il s'agit d'une dégradation grave des tissus entourant les dents, qui les maintiennent dans l'os de la mâchoire, et qui entraîne souvent une perte de l'os de la mâchoire. Elle est causée par la réaction de l'organisme aux bactéries présentes autour des dents. La maladie parodontale chronique de l'adulte peut entraîner la mobilité des dents, elle est très grave, mais elle est souvent difficile à détecter pour les dentistes car le patient ne ressent aucune douleur. Le traitement consiste essentiellement en une bonne hygiène bucco-dentaire assurée par votre dentiste et un hygiéniste à des intervalles réguliers de 3 mois ou moins.
- **Dégagement** Extraction de toutes les dents naturelles restantes
- **Composite** Matériau d'obturation blanc utilisé à la place de l'amalgame.
- **Congénital** Défaut présent dès la naissance
- **Contre-indication** Lorsqu'un certain traitement ou médicament ne doit pas être administré dans une certaine situation.
- **Corsodyl** Nom de marque d'un bain de bouche antiseptique en vente libre.
- **Kyste** Ensemble de substances anormales

DENTAL TERMINOLOGY

- Dents de lait dents de bébé ou dents d'enfants
- Abscès dentaire Collection de pus à l'extrémité d'une dent.
- Carie dentaire Maladie dépendant du sucre et entraînant une déminéralisation au fil du temps.
- Plaque dentaire Dépôt bactérien mou laissé sur les dents, qui peut être éliminé par un bon brossage.
- Pulpe dentaire Vaisseaux sanguins et tissus nerveux situés à l'intérieur de la dent.
- Dentine Substance située sous l'émail extérieur dur de la dent.
- Cire de diagnostic Modèle en cire du résultat final proposé en dentisterie restauratrice.
- Diastème Petit espace généralement situé entre les dents de devant.
- Difflam Rinçage buccal antiseptique et anti-inflammatoire.
- Distal Les dentistes décrivent ainsi une zone de la dent orientée vers l'arrière de la bouche.
- D.O. Raccourci dentaire pour "distal occlusal" signifiant une obturation s'étendant sur le dessus et l'arrière d'une dent. Sinus drainant Se dit d'un écoulement de pus à la surface de la ligne gingivale.
- Dry Socket Infection des tissus de l'alvéole, qui survient généralement après une extraction.
- Duraphat Vernis fluoré appliqué sur les dents pour les rendre moins sensibles.
- Durelon Nom de marque d'un ciment dentaire permanent.
- Dycal Nom de marque d'un ciment sédatif utilisé sous une obturation.
- Dyract Nom de marque d'un matériau d'obturation temporaire.
-
- Élévateur Instrument dentaire utilisé pour extraire les dents.
- Endodontie Étude du traitement du canal radiculaire.
- Résorption externe La racine de la dent est rongée.
- Extraire Enlever une dent
-
- Flagyl Antibiotique de marque spécifiquement utilisé dans les infections des gencives.
- Fuji Ciment dentaire de marque souvent utilisé pour le scellement permanent des couronnes et des bridges.
-
- Gingivae Les gencives
- Gingivite Inflammation des gencives causée par des bactéries.
- Maladie des gencives Inflammation des gencives.
- Furoncle gingival Gonflement de la gencive.
-
- Implantologue Spécialiste des implants
- Nerf dentaire inférieur Nerf situé dans la mâchoire inférieure (mandibule) qui procure une sensation à la lèvre inférieure, aux dents inférieures et à la région du menton. Les lésions de ce nerf peuvent durer plusieurs mois et entraîner une perte de goût. Inflammation État physique dans lequel une partie du corps devient rouge et gonflée à la suite d'une infection.
-
- Kalzinol Matériau d'obturation temporaire.
-
- Ledermix Nom de marque utilisé comme pansement sédatif.
- Legend Nom de marque d'un matériau d'obturation.
-
- Métronidazole Nom de marque d'un antibiotique couramment utilisé pour traiter les infections dentaires.
-
- Phobie des aiguilles Peur irrationnelle des injections.
- Nerf Fibre qui conduit les impulsions nerveuses.
-
- Chirurgien oral et maxillo-facial Chirurgien spécialisé dans la tête et le cou.
- Appareil orthodontique Appareil utilisé pour redresser les dents.
- Muqueuse buccale Revêtement de la bouche.
- Orthodontiste Chirurgien-dentiste spécialisé dans le redressement des dents.

DENTAL TERMINOLOGY

- Panavia Nom de marque d'un type de ciment dentaire.
- Ligament parodontal Ligament de liaison entre une dent et l'alvéole osseuse.
- Abscess périapical Inflammation et douleur à l'apex de la dent.
- Périradonaryte Infection provoquant des douleurs et des gencives douloureuses autour d'une dent de sagesse partiellement sortie.
- PGT abréviation de "Prolonged gum treatment" (traitement prolongé de la gencive).
- PJC abréviation de "Porcelain Jacket Crown" (couronne en porcelaine).
- Facette en porcelaine Remplacement artificiel pour restaurer une structure dentaire manquante.
- Couronne à tenon Couronne soutenue par un tenon placé dans le canal radiculaire d'une dent et sur lequel une couronne peut être fixée.
- Pulpe (nerf) La chambre pulpaire se trouve au cœur de la dent et constitue le nerf.
- Pulpectomie Ablation partielle du nerf.
- Nécrose de la pulpe Pulpe morte
- Pulpite L'inflammation de la pulpe (nerf) est généralement un signe d'infection.
- Pus Causé par l'accumulation de tissu infecté.
-
- Retainer Appareil utilisé pour maintenir les dents en position après un traitement orthodontique afin d'éviter qu'elles ne se déplacent vers l'arrière.
- pour les empêcher de reculer.
- Traitement du canal radiculaire Élimination du nerf (pulpe) d'une dent à l'aide d'un instrument spécial appelé alésoir dentaire (qui ressemble à une petite lime dentaire). La racine est retirée, irriguée et façonnée. Elle est ensuite remplie d'un matériau inerte appelé Gutta Percha ou GP et scellée.
- Obturation de la racine Obturation placée dans la racine après l'ablation du nerf.
-
- Sensodyne Dentifrice de marque.
- Sinus Cavité creuse dans l'os de la mâchoire.
- S&P Abréviation de "scale and polish" (détartrage et polissage).
- TTempbond Nom de marque d'un ciment temporaire.
- Pont temporaire Utilise une structure temporaire pour faciliter la planification du traitement.
- Nerf trijumeau Assure l'alimentation nerveuse de la tête.
-
- Facette Coquille de porcelaine ou de plastique placée sur les dents pour en améliorer l'aspect esthétique. Fonctionne de la même manière qu'un faux ongle.
-
- Obturation blanche (composite) Mélange de résine et d'autres matériaux pour donner une couleur à la dent.

DISCLAIMER

MEDICAL & LEGAL LIABILITY

EXCLUSION DE LA RESPONSABILITÉ MÉDICALE ET JURIDIQUE

Nos cours de formation ont pour but de fournir les connaissances générales nécessaires à l'exécution des procédures, mais ne sont pas destinés à remplacer un avis médical, un diagnostic ou un traitement. L'utilisation des informations contenues dans ce cours de formation à des fins procédurales se fait à vos risques et périls. Si vous avez des questions ou des inquiétudes, contactez un professionnel de la santé avant le traitement.

_____ n'est pas responsable des risques liés à cette procédure.

Nous conseillons vivement à chaque membre ou étudiant (y compris, mais sans s'y limiter, les médecins, les infirmières, les esthéticiennes, les esthéticiens médicaux, les travailleurs du corps, les cosmétologues, les techniciens en prothèses dentaires et les tatoueurs) de se renseigner sur la législation locale et/ou les conseils d'administration. Il est de votre seule responsabilité de vérifier et de clarifier toutes les règles et réglementations relatives à votre pays, état, ville et comté si vous envisagez d'exécuter les procédures de notre programme de formation en tant que professionnel. Envie étant proposé dans le monde entier, nous ne pouvons pas garantir ces informations. Veuillez vérifier auprès de votre service de santé local, de votre conseil d'administration et des réglementations de la FDA concernant l'exécution de toute procédure du cours Envie.

_____ n'est pas responsable des rencontres juridiques concernant les licences, les réglementations ou d'autres aspects juridiques relatifs à l'exécution des procédures.

Ces informations doivent être recherchées avant l'achat. _____ n'est pas responsable des achats effectués sans connaissance préalable et qui donnent lieu à un retour ou à un échange. Comme indiqué dans notre politique de remboursement et nos conditions d'utilisation, "TOUTES LES VENTES SONT FINALES" pour tous les achats effectués sur _____, en toutes circonstances.

Tous les clients et étudiants dégagent _____ de toute responsabilité concernant l'utilisation de notre matériel de formation et/ou de tout produit ou dispositif fabriqué ou vendu par une autre société.

Clause de non-responsabilité : le contenu de ce manuel est fourni à titre d'information uniquement et ne remplace pas un avis médical, un diagnostic ou un traitement professionnel. Demandez toujours l'avis de votre médecin ou d'un autre prestataire de soins de santé qualifié pour toute question relative à un problème médical.

Guide de collage 2 ou 3 étapes

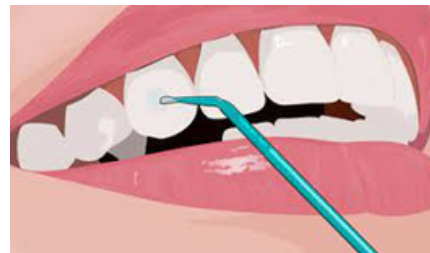
Les Strass ne peuvent être collés que sur une dent vivante.



1. ASSUREZ-VOUS QUE VOUS ET VOTRE PATIENT ÊTES D'ACCORD SUR L'ENDROIT EXACT OÙ PLACER LE STRASS. PRÉPAREZ LA DENT POUR LE COLLAGE SÉCHEZ LA DENT AVEC UN ROULEAU DE COTON D'UN MOUVEMENT DE HAUT EN BAS



2. APPLIQUEZ ETCH SUR UNE ZONE LÉGÈREMENT PLUS GRANDE QUE LE STRASS À MONTER. LAISSER REPOSER 20 SECONDES. ESSUYEZ LE GEL AVEC UN ROULEAU DE COTON, ENSUITE AVEC UN COTON HUMIDE ET DANS UN MOUVEMENT VERS LE BAS. ASSUREZ-VOUS QUE LE GEL BLEU EST ENLEVÉ ET N'ENTRE PAS EN CONTACT AVEC LA GENCIVE. ET AVEC UN ROULEAU DE COTON SEC, ESSUYEZ LA DENT JUSQU'À CE QUE VOUS OBTENIEZ UNE SURFACE BLANCHE ET GIVRÉE. CECI EST ESSENTIEL POUR OBTENIR UN ATTACHEMENT FERME. SI VOUS N'OBTENEZ PAS LA SURFACE GIVRÉE, RÉPÉTEZ LA PROCÉDURE.



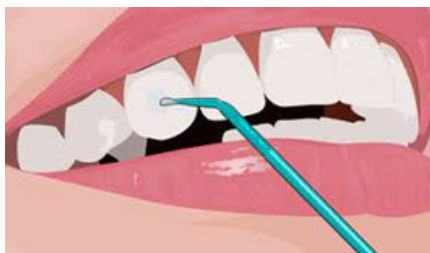
3. APPLIQUEZ UNE FINE COUCHE DE BONDING AVEC LA MICRO BROSSE (1 GOUTTE) SUR LA ZONE GIVRÉE. TAMPONNEZ AVEC UNE AUTRE MICRO BROSSE POUR ENLEVER TOUT EXCÈS. VOUS POUVEZ POLYMÉRISER 10 SEC MAX



4. APPLIQUEZ UNE FINE COUCHE DE COMPOSITE FLUIDE (FLOW) SUR LA DENT EN RECOUVRANT LA ZONE.



5. UTILISEZ LE CRAYON APPLICATEUR. RAMASSEZ LE STRASS EN APPUYANT DOUCEMENT SUR LE DEVANT DU BIJOU. N'UTILISEZ PAS DE PINCETTES. PLACEZ LES STRASS DANS LE MÉLANGE. DÉPLACER LENTEMENT LE STRASS DANS LE MÉLANGE POUR COUVRIR LES CÔTÉS DU STRASS IL EST IMPÉRATIF DE COLLER LE CÔTÉ DU VERRE POUR EMPÊCHER LE VERRE DE SE SÉPARER DU SUPPORT EN ALUMINIUM UTILISEZ LA SONDE POUR POSITIONNER CORRECTEMENT LE STRASS LÀ OÙ VOUS ET VOTRE CLIENT AVEZ CONVENU ENSUITE PRESSER LÉGÈREMENT LE STRASS EN SONT CENTRE CONTRE L'ÉMAIL.



6. LISSEZ L'EXCÉDENT DU MÉLANGE AUTOUR DU BIJOU AVEC LA SONDE OU MICRO BROSSE . LAISSER LE COMPOSITE PLUS ÉPAIS AU BORD DU BIJOU, EN L'AMINCISSANT PROGRESSIVEMENT EN S'ÉLOIGNANT DU BORD. CELA CRÉE UN BLOCAGE MÉCANIQUE. LORS DU COLLAGE DE CRISTAUX DENTAIRE,.



7. APPUYEZ POUR VOUS ASSURER QUE LE BIJOU EST EN CONTACT AVEC L'ÉMAIL. POLYMÉRISÉ À PARTIR DE LA SURFACE INTERNE DE LA DENT 20 SEC. POLYMÉRISÉ SOUS TOUS LES ANGLES DE LA SURFACE. 20 S. CHAQUE ANGLE.